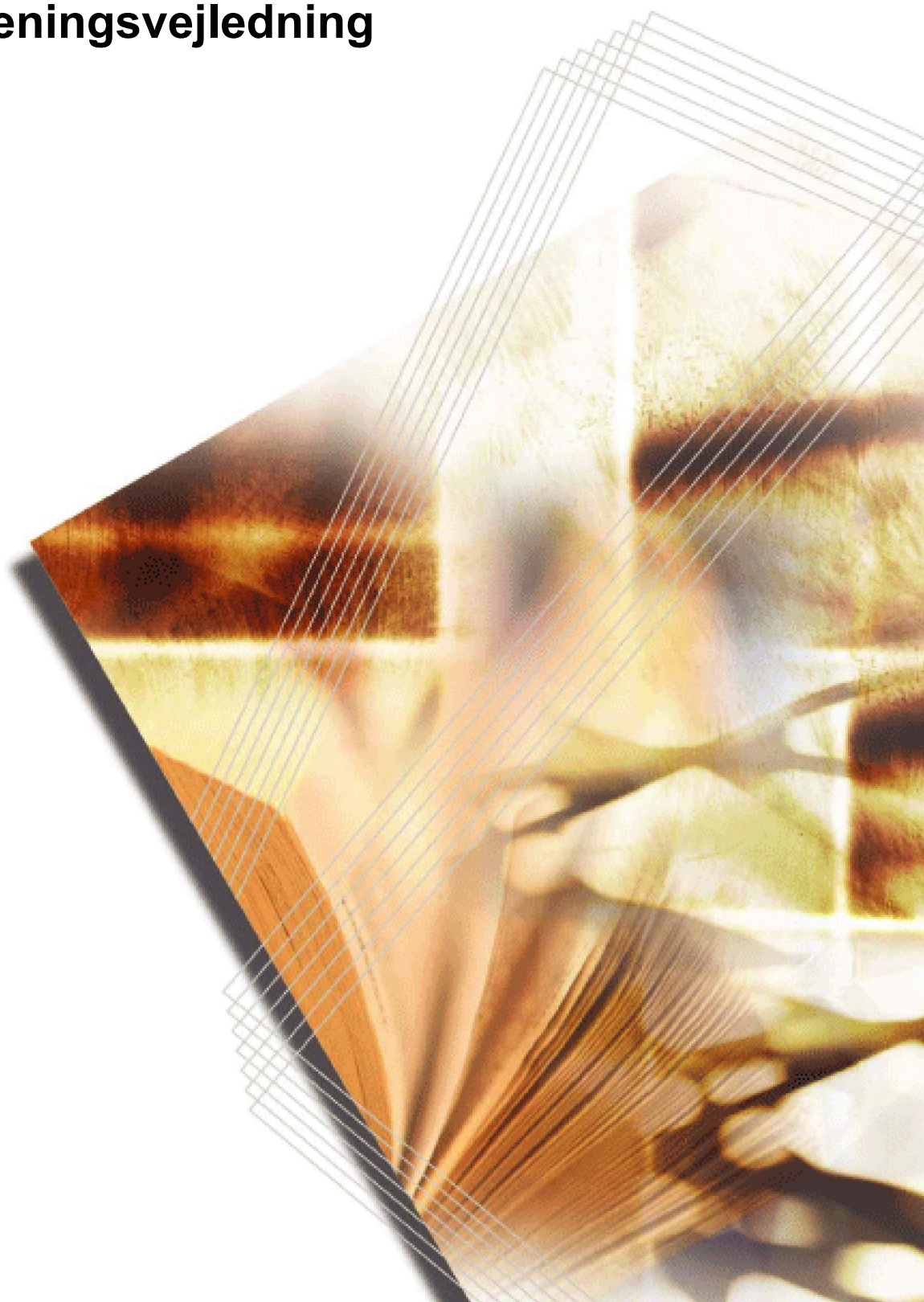


FS-1116MFP

Faxbetjeningsvejledning



Indhold

Generelle oplysninger

Jura og sikkerhed

Juridiske oplysninger	vii
Sikkerhedskonventioner i denne vejledning	vii
Vigtigt! Læs dette først	ix
Forholdsregler ved installation	ix
Forholdsregler ved brug	ix

Introduktion

Oversigt over betjeningsvejledning	x
Konventioner	xi
Adgang til menuer	xii

1 Maskindele

Hoveddel	1-1
Betjeningspanel	1-2
Meddelelsesdisplay	1-2

2 Forberedelse af fax

Indstilling af dags dato og klokkeslæt (indstilling af dato og klokkeslæt)	2-1
Indtastning af oplysninger om fax (lokale oplysninger)	2-2
Valg af linjetype	2-3
Konfiguration af TTI-indstillinger	2-4

3 Grundlæggende betjening

Afsendelse af dokumenter	3-1
Stop af transmission	3-3
Modtagelse af dokumenter (automatisk faxmodtagelse)	3-4
Brug af telefonbogen til valg af destination	3-5
Redigering af telefonbog	3-8
Genopkald	3-12

4 Grundlæggende funktioner

Timer-baseret transmission	4-1
Broadcast-transmission	4-2
Manuel faxtransmission	4-3
Manuel faxmodtagelse	4-4
Automatisk skift mellem telefon og fax	4-5
DRD-modtagelse (kun modellen Inch)	4-6
Polling-modtagelse	4-7
Hukommelsesvideresendelse	4-8
Indstilling af faxafvisning	4-9
Administration af job i hukommelsen	4-11

5 Systemindstillinger for fax

Indstilling af modtagetilstand	5-1
Indstilling af antal ring	5-2
Indstillinger for genopkald	5-2
Standardindstillinger (billedkvalitet og lysstyrke)	5-3

Indstilling af lydstyrke i højttaler	5-3
Modtagelsesrapport	5-4
Indstillinger af rapport over faxtransmission	5-4
Udskrivning af aktivitetsrapport	5-5
PBX-indstilling	5-6
Indstillinger for vedligeholdelse af faxmaskinen	5-7
6 Redigering af telefonbog med computeren (ved brug af QLINK)	
Redigering af telefonbog	6-1
Visning/lagring af telefonbog	6-2
Dialogboksen One-touch Dial	6-3
Dialogboksen Speed Dial	6-4
Dialogboksen Group Dial	6-5
7 Fejlfinding	
FORSIGTIGHEDSREGLER, før strømmen afbrydes	7-1
Tablet over fejlfinding	7-2
Advarselsmeddelelser	7-3
Fejlkodetablet	7-4
8 Referenceoplysninger	
Specifikationer	8-1
Liste over tegn	8-2
Menu-flow	8-3
Liste over funktionen dobbelt adgang	8-4

INDEKS

Generelle oplysninger

Oplysninger om varemærke

- Microsoft Windows og Internet Explorer er varemærker tilhørende Microsoft Corporation i USA og andre lande.
- Windows ME og Windows XP er varemærker tilhørende Microsoft Corporation.
- Ethernet er et registreret varemærke tilhørende Xerox Corporation.
- IBM og IBM PC-AT er varemærker tilhørende International Business Machines Corporation.
- Adobe og Acrobat er registrerede varemærker tilhørende Adobe Systems Incorporated.

Alle andre firma- og varemærker i denne betjeningsvejledning er varemærker eller registrerede varemærker tilhørende de pågældende virksomheder. Betegnelserne [™] og © er udeladt i denne vejledning.



Erklæring i forhold til europæiske direktiver

OVERENSSTEMMELSESERKLÆRING I FORHOLD TIL 89/336/EEC, 73/23/EEC, 93/68/EEC og 1999/5/EC

Vi erklærer under ansvar, at produktet som denne erklæring relaterer til, er i overensstemmelse med de følgende specifikationer.

Grænser og metoder til måling af immunitetskarakteristika i forbindelse med oplysninger om teknologisk udstyr.	EN55024
Grænser og metoder til måling af radiointerferenskarakteristika i forbindelse med oplysninger om teknologisk udstyr.	EN55022 Klasse B
Grænser for harmoniske strømudtag til udstyrets indtogsstrøm. $\leq 16A$ pr. fase	EN61000-3-2
Begrænsning i strømudsving i lavspændingssystemer for udstyr med spænding $\leq 16A$	EN61000-3-3
Sikkerhed for informationsteknologiudstyr herunder elektrisk kontorudstyr	EN60950-1
Den fælles tekniske regulering af udstyrskrav til analoge offentligt tilkoblede telefonnetværk (PSTN) i terminaludstyr (eksklusive terminaludstyr, der understøtter taletelefonitjenester), hvor netværksadressering foregår via dobbelttonet multifrekvent (DTMF) signalering, hvis tjenesten tilbydes.	CTR 21

Tekniske reguleringer for terminaludstyr

Dette terminaludstyr er kompatibelt med:

- TBR21

Netværkskompatibilitetserklæring

Producenten erklærer, at udstyret er udviklet til at fungere i PTSN-netværk (public switched telephone networks) i de følgende lande:

- | | | | |
|------------|--------------|-----------------|------------------|
| ■ Østrig | ■ Tyskland | ■ Liechtenstein | ■ Slovakiet |
| ■ Belgien | ■ Grækenland | ■ Litauen | ■ Slovenien |
| ■ Cypern | ■ Ungarn | ■ Luxembourg | ■ Spanien |
| ■ Tjekkiet | ■ Island | ■ Malta | ■ Sverige |
| ■ Danmark | ■ Irland | ■ Norge | ■ Schweiz |
| ■ Estland | ■ Italien | ■ Polen | ■ Holland |
| ■ Finland | ■ Letland | ■ Portugal | ■ Storbritannien |
| ■ Frankrig | | | |

Sikkerhedsinstruktioner i forbindelse med afbrydelse af strøm

FORSIGTIG: Strømskikket er hovedisoleringsenheden! Andre kontakter på udstyret er kun funktionelle kontakter og er ikke velegnede til isolering af udstyret fra strømkilden.

FORSIGTIG: Strømskikket er hovedisoleringsenheden! Andre kontakter på udstyret er kun funktionelle kontakter og er ikke velegnede til isolering af udstyret fra strømkilden.

Jura og sikkerhed

Juridiske oplysninger

UNDER INGEN OMSTÆNDIGHEDER PÅTAGER VI OS ANSVAR FOR TAB HELT ELLER DELVIST AF MODTAGNE DOKUMENTER SOM F.EKS. TAB DER ER FORÅRSAGET AF BESKADIGELSER AF FAXSYSTEMET, FEJLFUNKTIONER, MISBRUG ELLER EKSTERNE FAKTORER SOM F.EKS. STRØMSVIGT, ELLER DIVERSE ØKONOMISKE TAB ELLER MISTEDE INDTÆGTER, DER HIDRØRER FRA MISTEDE SALGSMULIGHEDER, DER SKYLDES MISTEDE OPKALD ELLER REGISTREREDE OPKALD, SOM STAMMER HER FRA.

Sikkerhedskonventioner i denne vejledning

Læs venligst betjeningsvejledningen før anvendelse af maskinen. Opbevar den tæt på maskinen, så du har let adgang til referenceoplysningerne.

Afsnittene i håndbogen og dele af maskinen er markeret med symboler og sikkerhedsadvarsler, der har til hensigt at beskytte brugerne, andre personer og omgivende objekter og sikre korrekt og sikker brug af maskinen. Symbolerne og deres betydninger angives neden for.



FARE: Angiver, at alvorlig tilskadekomst eller endda dødsfald kan være resultatet, hvis du ikke er særlig opmærksom på eller overholder de pågældende punkter.



ADVARSEL: Angiver, at alvorlig tilskadekomst eller endda dødsfald kan være resultatet, hvis du ikke er særlig opmærksom på eller overholder de pågældende punkter.



FORSIGTIG: Angiver, at personskade eller mekaniske skader kan være resultatet, hvis du ikke er særlig opmærksom på eller overholder de pågældende punkter.

Symboler

Symbolet \triangle angiver, at det pågældende afsnit indeholder sikkerhedsadvarsler. Punkter, som du skal være særligt opmærksom på, angives inden i symbolet.




.... [Generel advarsel]



.... [Advarsel om fare for elektrisk stød]



.... [Advarsel om høj temperatur]

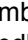
Symbolet  angiver, at det pågældende afsnit indeholder oplysninger om forbudte handlinger. Uddybninger af den forbudte handling angives inden i symbolet.



.... [Advarsel om forbudt handling]



.... [Adskillelse forbudt]

Symbolet  angiver, at det pågældende afsnit indeholder oplysninger om handlinger, der skal udføres. Specifikationer af den krævede handlinger angives inden i symbolet.



.... [Krævet handling]



.... [Tag stikket ud af stikkontakten]



.... [Forbind altid maskinen til et jordet stik]

Kontakt din servicerepræsentant med henblik på udskiftning, hvis sikkerhedsadvarslerne i vejledningen er ulæselige eller selve vejledningen mangler. (gebyr opkræves)

<Bemærk>

Oplysningerne i denne betjeningsvejledning kan ændres uden yderligere varsel.

Vigtigt! Læs dette først.

Denne betjeningsvejledning indeholder oplysninger om brug af faxfunktionerne i denne maskine. Sørg også for at læse *Betjeningsvejledning*. Opbevar begge vejledninger i nærheden af maskinen.

Under brug henvises der til Betjeningsvejledning for maskinen, så du har adgang til de følgende oplysninger.

- Advarselsmærkater
- Forholdsregler ved installation
- Forholdsregler ved brug
- Ilægning af papir
- Rengøring af maskinen
- Udskiftning af tonerpatron
- Fejlfinding
- Papirstop

Forholdsregler ved installation

Strømforsyning/jordforbindelse

Slut ikke dette produkt til den samme stikkontakt som et air-condition-anlæg eller en kopimaskine osv.

Forholdsregler ved brug

- **Åbn ikke** frontdækslet, sluk ikke for strømmen og tag ikke stikket ud af stikkontakten under transmission, modtagelse eller kopiering.
- Produktet må kun bruges i landet, hvor det er købt på grund af forskellige sikkerheds- og kommunikationsstandarder i hvert land. (Internationale kommunikationsstandarder gør dog kommunikation mellem lande mulig).
- Produktet kan muligvis ikke anvendes i områder med dårlige telefonlinjer eller kommunikationsforhold.
- "VENTENDE OPKALD" eller andre teletjenester, der producerer hørbare toner eller klik på linjen kan forstyrre eller afbryde faxkommunikation.
- Sørg for, at formatet på papiret, der ilægges, passer til det indstillede papirformat i maskinen. I modsat fald udskrives dele af de modtagne dokumenter muligvis ikke.

Introduktion

Oversigt over betjeningsvejledning

Betjeningsvejledningen indeholder følgende kapitler:

- 1 Maskindele** - Identificerer navne på og funktioner i maskinen og på betjeningspanelet.
- 2 Forberedelse af fax** - Beskriver foreløbige indstillinger og hvordan du forbereder anvendelse af faxsystemet.
- 3 Grundlæggende betjening** - Beskriver grundlæggende faxhandlinger som f.eks. afsendelse og modtagelse af dokumenter.
- 4 Grundlæggende funktioner** - Beskriver grundlæggende funktioner som f.eks. timer-baseret eller broadcast-transmission, der er indeholdt i faxsystemet.
- 5 Systemindstillinger for fax** - Beskriver mekaniske og funktionelle indstillinger.
- 6 Redigering af telefonbog med computeren (ved brug af QLINK)** - Beskriver, hvordan du redigerer telefonbogen med en computer.
- 7 Fejlfinding** - Beskriver, hvordan du løser problemer og skal forholde dig ved fejlmeddelelser.
- 8 Referenceoplysninger** - Indeholder faxspecifikationer og liste over tegn osv.

Konventioner

Denne vejledning bruger de følgende konventioner:

Konvention	Beskrivelse	Eksempel
Kursiv	Bruges til at understrege et nøgleord, en sætning eller henvisninger til yderligere information.	Åbn <i>frontdækslet</i> . Yderligere information om automatisk dvale findes <i>Dvaletilstand på side 8-1</i> .
Courier	Bruges til at angive meddelelser eller navne, der vises på betjeningspanelet.	Adgang 13. <i>Dvaletilstand</i> .
Fremhævet i parentes	Bruges til at angive taster på betjeningspanelet.	Tryk på [Kopifunktion] for at vælge den ønskede tilstand.
Fremhævet	Bruges til at angive knapper eller elementer, der skal vælges i dialogbokse og titler, der vises i dialogbokse.	Klik på Næste .
Bemærkninger	Bruges til at angive yderligere eller nyttige oplysninger om en funktion. Kan også indeholde referencer til andre publikationer.	BEMÆRK: Der henvises til trin 10 for oplysninger om opbevaring af stiften.
Vigtigt	Bruges til at angive vigtige oplysninger.	VIGTIGT: Sørg for, at papiret ikke er foldet, krøllet eller beskadiget.
Forsigtig	Forsigtighedsadvarsler er udsagn, der gør opmærksom på <i>mekaniske</i> skader som resultat af en handling.	FORSIGTIG: Træk ikke kassetten ud, mens du holder ved maskinens forside.
Advarsel	Bruges til at advare brugeren om muligheden for <i>personskade</i> .	ADVARSEL: Der er højspænding i ladesektionen.

Adgang til menupunkter

Når du konfigurerer maskinen, gør du det ved at åbne et menupunkt og foretage indstillingen herfra. Hver konfigurationsinstruktion i vejledningen beder dig om at åbne menupunktet og leverer et rutekort, der fører dig til punktet. Et eksempel på et rutekort og dets betydning vises neden for.

[Menu]
◀ eller ▶
1. Alm. opsætning [OK]
◀ eller ▶
12. Papirformat [OK]

Dette repræsenterer betjeningspanelknappen, der skal trykkes på.

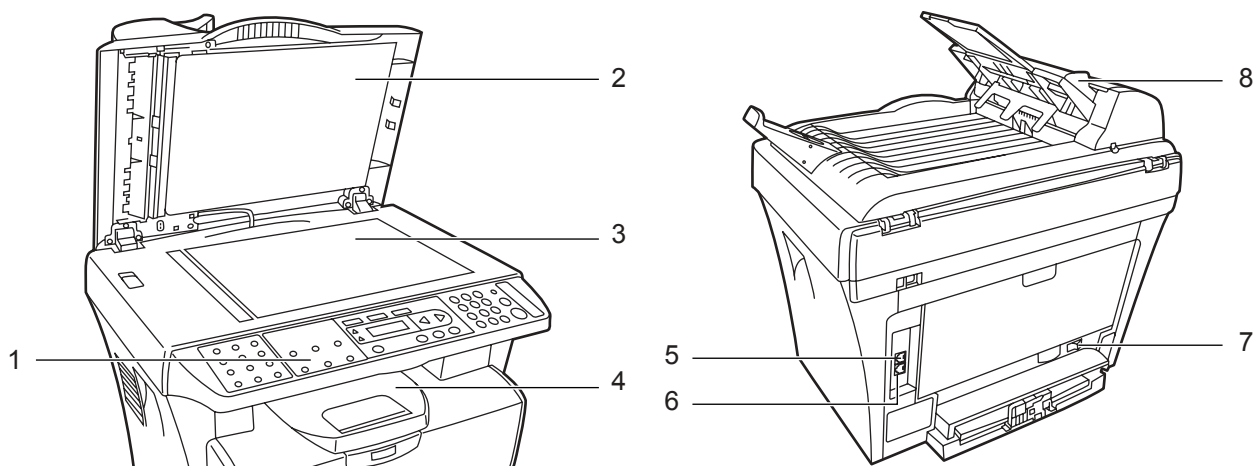
Tryk på venstre eller højre knap, indtil 1. Alm. opsætning vises.

Tryk på venstre eller højre knap, indtil 12. Papirformat vises.

1 Maskindele

Hoveddel

Hoveddele til faxmaskinen beskrives neden for. Yderligere information om andre dele findes i *Betjeningsvejledning*.



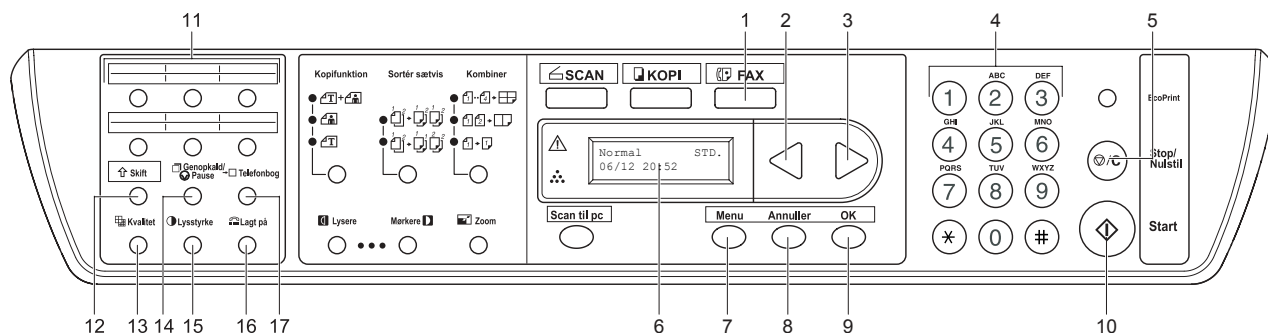
- 1 **Betjeningspanel**
- 2 **Originalforside**
- 3 **Glasplade**
- 4 **Udfaldsbakke**

- 5 **Telefonstik**
- 6 **LINE-stik**
- 7 **Strømkontakt**
- 8 **Dokumentføder**

BEMÆRK: Slut modulært telefonledning til stikket Line. Hvis du vil tilslutte en ekstern telefon, skal du slutte den modulære telefonledning til stikket Telephone.

Betjeningspanel

De følgende taster og kontrollamper bruges til at sende eller modtage faxer. Yderligere information om taster og kontrollamper, der anvendes til andre funktioner, findes i *Betjeningsvejledning*.

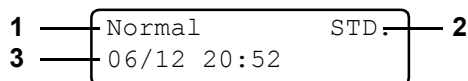


- | | | | |
|----------|------------------------------------|-----------|--------------------------------|
| 1 | Tasten og kontrollampen FAX | 10 | Tasten Start |
| 2 | ◀ Tast | 11 | Hurtigtaster (1 til 12) |
| 3 | ▶ Tast | 12 | Tasten Skift |
| 4 | Numeriske taster | 13 | Tasten Kvalitet |
| 5 | Tasten Stop/Nulstil | 14 | Tasten Genopkald/Pause |
| 6 | Meddelelsesdisplay | 15 | Tasten Lysstyrke |
| 7 | Menutast | 16 | Tasten Lagt på |
| 8 | Tasten Annuller | 17 | Tasten Telefonbog |
| 9 | Tasten OK | | |

Meddelelsesdisplay

Startskærbillede for fax

Tryk på **[FAX]** for at bruge faxfunktionen. Kontrollampen FAX tændes, og startskærbilledet for fax vises.



- | | |
|----------|---------------------------|
| 1 | Lysstyrke |
| 2 | Kvalitet |
| 3 | Dato og klokkeslæt |

BEMÆRK: Menuer og fejlmeddelelser vises i meddelelsesdisplayet under betjening af faxen. Yderligere information om fejlkoder eller fejlmeddelelser findes under *Advarselsmeddelelser* på side 7-3.

2 Forberedelse af fax

Indstilling af dags dato og klokkeslæt (indstilling af dato og klokkeslæt)

Indstil datoen og klokkeslættet i det indbyggede ur. Kontrollér, at indstillet dato og klokkeslæt er korrekt, da indstillingen er grundlaget for alle planlagte transmissioner.

VIGTIGT: Batteriet i det indbyggede ur er genopladeligt. Sluk ikke maskinen øjeblikkeligt efter indstilling af dato og klokkeslæt. Lad den være tændt i cirka 2 timer, indtil opladningen er udført.

Kontrollér periodisk klokkeslættet, der vises i meddelelsesdisplayet, og justér om nødvendigt, så uret passer.

[Menu]
◀ eller ▶
4.Faxopsætning [OK]
◀ eller ▶
41.Dato/kl. [OK]

1 Adgang 41.Dato/kl..

Hvis du er usikker på, hvordan du bruger dette rutekort, henvises der til *Adgang til menupunkter* på side xii.

2 Indtast dags dato og klokkeslættet med de numeriske taster, og tryk på [OK]. Displayet returnerer til startskærbilledet.

Konfiguration af dato og klokkeslæt

Destination	Indstillingsskærm billedet Dato & klokkeslæt til	Information/rapport til	Bemærk
USA/Canada	'ÅÅ-MM-DD tt:mm	MM/DD/ÅÅÅÅ tt:mm	Å:år, M: måned, D: dag, t: time, m: minut
Europa		DD/MM/ÅÅÅÅ tt:mm	
Andre		ÅÅÅÅ/MM/DD tt:mm	

BEMÆRK: Indstil klokkeslættet i 24-timers format.

Indtastning af oplysninger om fax (lokale oplysninger)

Indtast stationsnavn og faxnummer.

Punkt	Beskrivelse
Navn	Indtast stationsnavnet med op til 20 tegn.
Fax	Indtast faxnummer med op til 20 cifre. 0-9, + og mellemrum kan bruges.

BEMÆRK: Der henvises til *Liste over tegn* på side 8-2 for information om disponible tegn, der kan indtastes med de numeriske taster.

[Menu]
◀ eller ▶
4. Faxopsætning [OK]
◀ eller ▶
42. Faxforside [OK]

- 1 Adgang 42. Faxforside.
Hvis du er usikker på, hvordan du bruger dette rutekort, henvises der til *Adgang til menupunkter* på side xii.
- 2 Indtast stationsnavnet med de numeriske taster, og tryk på [OK].
- 3 Indtast faxnummeret med de numeriske taster, og tryk på [OK]. Displayet returnerer til startskærbilledet.

Valg af linjetype

Vælg den linjetype, der svarer til telefontjenesten. Bemærk, at faxsystemet ikke kan sende faxer, hvis denne indstilling er forkert.

BEMÆRK: Denne menu fungerer kun i modellen Inch.

[Menu]
◀ eller ▶
4.Faxopsætning [OK]
◀ eller ▶
43.Tone/impuls [OK]

- 1** Adgang 43.Tone/impuls.
Hvis du er usikker på, hvordan du bruger dette rutekort, henvises der til *Adgang til menupunkter* på side xii.
- 2** Tryk på ◀ eller ▶ for at vælge Tone eller Impuls 10PPS, og tryk på [OK].
Displayet returnerer til startskærbilledet.

Konfiguration af TTI-indstillinger

Oplysninger om TTI (Transmit Terminal Identifier) angiver transmissionstidspunktet, antal sider og stationsnavn og faxnummer. De kan sendes automatisk til modpartens faxmaskine, så de udskrives på det faxede dokument. Maskinen giver dig mulighed for at vælge, om du ønsker at sende TTI-oplysninger.

[Menu]
◀ eller ▶
4.Faxopsætning [OK]
◀ eller ▶
46.Header [OK]

- 1** Adgang 46.Header.
Hvis du er usikker på, hvordan du bruger dette rutekort, henvises der til *Adgang til menupunkter* på side xii.
- 2** Tryk på ◀ eller ▶ for at vælge Til eller Fra, og tryk på [OK]. Displayet returnerer til startskærm-billedet.

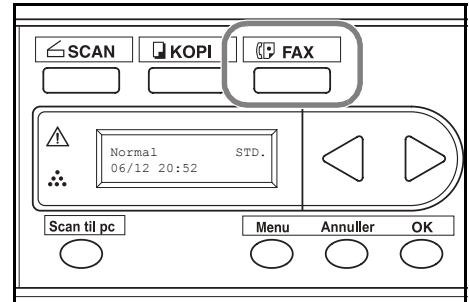
3 Grundlæggende betjening

Afsendelse af dokumenter

Den grundlæggende metode til afsendelse af dokumenter beskrives neden for.

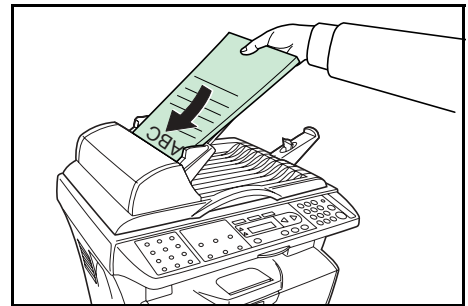
- 1 Tryk på **[FAX]**. Kontrollampen FAX tændes, og faxmaskinen åbner faxfunktionen.

Startskærbilledet for fax vises på meddelelsesdisplayet.

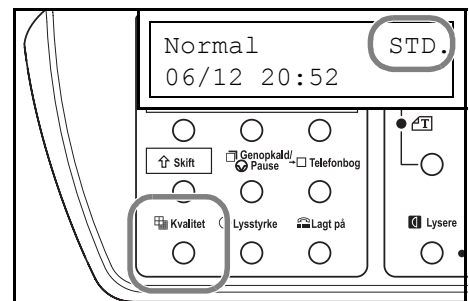


- 2 Anbring originaldokumentet, der skal sendes, i dokumentføderen eller på glaspladen.

BEMÆRK: Der henvises til *Betjeningsvejledning for oplysninger om, hvordan originalen placeres. Der kan maksimalt placeres 50 ark i dokumentføderen.*



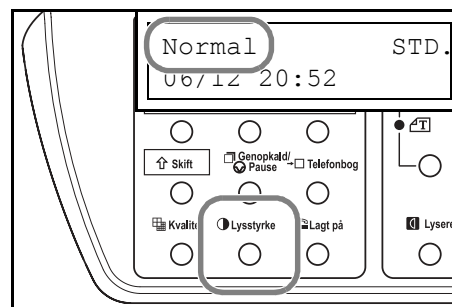
- 3 Tryk gentagende på **[Kvalitet]**, indtil den ønskede billedkvalitet vises i meddelelsesdisplayet.



Tilstand	Beskrivelse
STD.	Vælg denne tilstand, hvis originalen indeholder tekst af standardformat.
Fin	Vælg denne tilstand, hvis originalen indeholder tekst i et lille format eller tynde linjer.
SuperFin	Vælg denne tilstand, hvis originalen indeholder tekst i det mindste format eller fine linjer.
Foto	Vælg denne tilstand, hvis originalen indeholder fotos.

BEMÆRK: Standardindstillingen af billedkvalitet kan ændres. Yderligere information findes i *Standardindstillinger (billedkvalitet og lysstyrke)* på side 5-3.

- 4** Tryk gentaget på [**Lysstyrke**], indtil den ønskede lysstyrke vises i meddelelsesdisplayet.

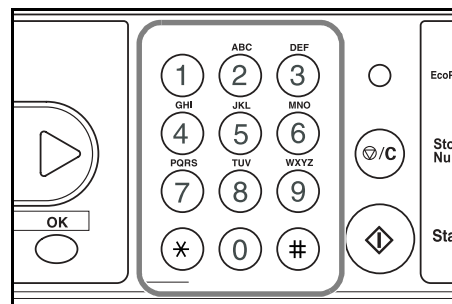


Tilstand	Beskrivelse
Normal	Afsendelse med normal lysstyrke
Mørk	Afsendelse af en lys original i en mørk farve
Lys	Afsendelse af en mørk original (original med baggrundsfarve osv.) i en lys farve

BEMÆRK: Standardindstillingen af lysstyrken kan ændres. Yderligere information findes i *Standardindstillinger (billedkvalitet og lysstyrke)* på side 5-3.

- 5** Indtast faxnummeret på destinationen med de numeriske taster.

- Tryk på ◀ for at slette det indtastede nummer.
- Tryk på [**Genopkald/Pause**] for at indsætte en pause på 2 sekunder, når du ringer op til faxnummeret.
- Tryk på [*****] på de numeriske taster for at skifte til toneopkald midlertidigt, hvis impuls er valgt for linjetype. Tryk på [**Lagt på**] for at skifte tilbage til impulsopkald.
- Tryk på [**↑Skift**] for at indsætte F(Flash), hvis der bruges PBX (Private Branch eXchange).



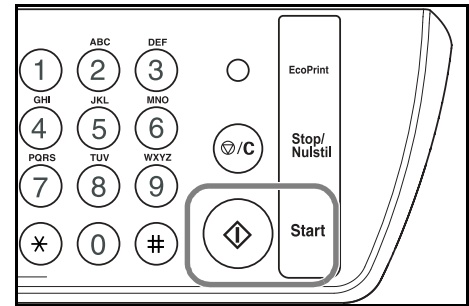
BEMÆRK: Der kan sendes en fax til flere destinationer samtidig. Yderligere information findes i *Broadcast-transmission* på side 4-2.

Hvis du vil ringe op uden brug af de numeriske taster, skal du bruge:

- One-touch-opkald (der henvises til *side 3-5*)
- Kortnummer (der henvises til *side 3-5*)
- Gruppeopkald (der henvises til *side 3-6*)
- Manuelt opkald (der henvises til *side 3-12*)

6 Tryk på **[Start]**.

Hvis du ønsker kontinuerlig scanning med glaspladen, skal du udskifte det første originaldokument, når scanningen er udført, og derefter udskifte dokumentet og trykke på **[Start]** igen. Scanning af den næste original starter. Når alle originaler er scannet, skal du trykke på **[#]** på de numeriske taster for at starte faxen.



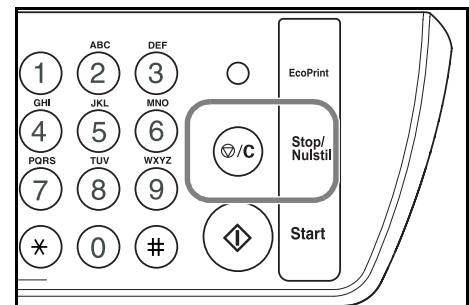
BEMÆRK: Hvis der forløber 30 sekunder uden betjening efter visning af et bekræftelsesskærm billede, som spørger dig, om du vil fortsætte scanningen, starter transmissionen automatisk.

Stop af transmission

Tryk på **[Stop/Nulstil]** for at stoppe transmissionen af jobbet, der vises på meddelelsesdisplayet.

Transmissionen kan stoppes under:

- Scanning
- Opkald
- Transmission



BEMÆRK: Hvis du vil annullere en timer-baseret transmission eller et ventende job (venter på automatisk genopkald etc.), henvises der til *Administration af job i hukommelsen* på side 4-11.

Modtagelse af dokumenter (automatisk faxmodtagelse)

Vælg automatisk faxmodtagelse, hvis du kun vil bruge faxmaskinen til fax. Der kræves ingen særlige handlinger for indgående faxer. Automatisk faxmodtagelse er indstillet som standard ved afsendelse fra fabrikken.

BEMÆRK: Vælg automatisk faxmodtagelse i Indstilling af modtagelsestilstand. Der henvises til *Indstilling af modtagetilstand* på side 5-1.

Andre modtagelsestilstande end automatisk faxmodtagelse er:

- Manuel faxmodtagelse (der henvises til *side 4-4*)
- Automatisk skift mellem fax/telefon (der henvises til *side 4-5*)
- DRD modtagelse (der henvises til *side 4-6*)

Hukommelsesmodtagelse

Modtagne dokumenter gemmes i faxmaskinens hukommelse, hvis der opstår papirstop eller den løber tør for papir. Hvis faxen returnerer til normal status, starter udskrivningen automatisk.

Dokumenter gemmes i flash-hukommelsen, så modtagne dokumenter ikke slettes, hvis faxmaskinen slukkes. Hvis du vil slette alle dokumenter, der er gemt i hukommelsen, skal du udføre *Slet fil* på side 5-7.

Brug af telefonbogen til valg af destination

Destination kan vælges blandt de one-touch-opkald, kortnumre eller gruppeopkald, der er gemt i telefonbogen.

BEMÆRK: Der henvises til *Redigering af telefonbog* på side 3-8 for information om, hvordan du registrerer en destination i telefonbogen. Telefonbogen kan redigeres ved hjælp af din computer. Der henvises til *Redigering af telefonbog med computeren (ved brug af QLINK)* på side 6-1.

One-Touch-opkald

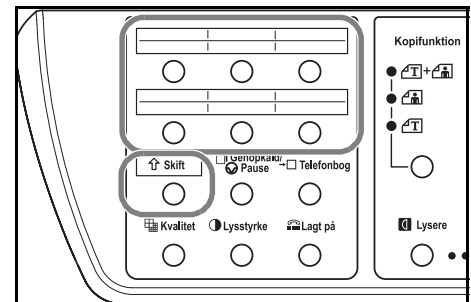
Tryk på en one-touch-tast (1-12), der ringer op til den ønskede destination.

BEMÆRK: Der henvises til *Registrering af One-touch-opkald* på side 3-8 for oplysninger om, hvordan du registrerer et one-touch-opkald.

Sådan bruges One-touch-opkald:

- 1 Tryk på **[FAX]**.
- 2 Tryk på en one-touch-tast (1-6), som et one-touch-opkald er registreret til.

Hvis du vil ringe op til en destination, der er registreret i one-touch-tasterne (7-12), skal du trykke på en one-touch-tast, mens du holder **[↑Skift]** nede.



- 3 Tryk på **[Start]** for at ringe op.

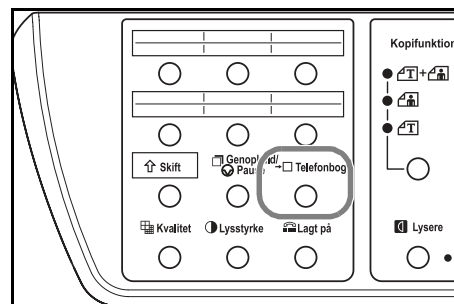
Kortnummer

Der kan maksimalt registreres 100 destinationer til kortnummerfunktionen.

BEMÆRK: Der henvises til *Registrering af kortnummer* på side 3-9 for oplysninger om, hvordan du registrerer et kortnummer.

Sådan bruges et kortnummer:

- 1 Tryk på **[FAX]**.
- 2 Tryk på **[Telefonbog]**.



- 3 Indtast et 2-cifret kortnummeropkald (00-99) med de numeriske taster. Destinationsnavnet vises i meddelelsesdisplayet.

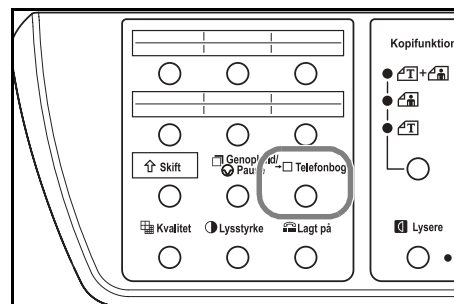
BEMÆRK: Hvis du vil ændre destinationen, skal du trykke på **[Annuller]**, og derefter indtaste et kortnummer igen.

- 4 Tryk på **[Start]** for at ringe op.

Søgning efter kortnummer

Sådan søges efter et kortnummer:

- 1 Tryk på **[FAX]**.
- 2 Tryk på **[Telefonbog]** to gange.



- 3 Tryk på tasten for det første tegn i destinationen for at søge med de numeriske taster. Tryk på tegnet gentaget, indtil den ønskede destination vises.
- 4 Tryk på **[Start]** for at ringe op.

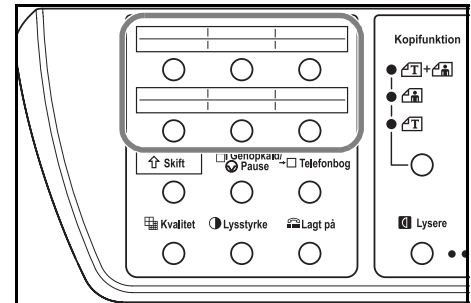
Gruppeopkald

Hvis du trykker på en one-touch-tast (1-6), så ringes der op til flere destinationer (maks. 50), som er registreret i en gruppe.

BEMÆRK: Der henvises til *Registrering af gruppeopkald* på side 3-10 for oplysninger om, hvordan du registrerer et gruppeopkald.

Sådan bruges et gruppeopkald:

- 1** Tryk på **[FAX]**.
- 2** Tryk på en one-touch-tast (1-6), som et gruppeopkald er registreret til.



- 3** Tryk på **[Start]** for at ringe op.

Redigering af telefonbog

Registrering af hyppigt anvendte faxnumre i telefonbogen giver mulighed for at ringe op på en nem måde og undgå forkerte opkald.

One-touch-opkald, kortnumre eller gruppeopkald kan bruges til at registrere et faxnummer.

BEMÆRK: Der henvises til *Redigering af telefonbog med computeren (ved brug af QLINK)* på side 6-1 for at redigere telefonbogen med computeren. Listen over destinationer, der er gemt i telefonbogen, kan udskrives. Der henvises til *Udskrivning af telefonbogslisten* på side 3-11.

Registrering af One-touch-opkald

Sådan registreres et faxnummer i en one-touch-tast (1-12):

BEMÆRK: Et one-touch-opkald eller et gruppeopkald kan tilknyttes en one-touch-tast (1-6). Hvis du vil ændre one-touch-tastens registreringsstatus, skal du følge nedenstående instruktioner:

[Menu]
◀ eller ▶
5.Telefonbog [OK]
◀ eller ▶
51.One Touch [OK]

1 Adgang 51.One Touch.

Hvis du er usikker på, hvordan du bruger dette rutekort, henvises der til *Adgang til menu punkter* på side xii.

2 Tryk på en one-touch-tast, som et faxnummer skal registreres i.

BEMÆRK: Hvis du vil vælge one-touch-taster (7-12), skal du trykke på en one-touch-tast, mens du holder [**↑Skift**] nede.

3 Indtast et destinationsnavn med de numeriske taster, og tryk på [**OK**].

BEMÆRK: Der kan maksimalt indtastes 20 tegn. Hvis du vil slette et indtastet tegn, skal du trykke på ◀. Der henvises til *Liste over tegn* på side 8-2 for information om tegn, der kan indtastes med de numeriske taster.

4 Indtast et destinationsfaxnummer, og tryk på [**OK**]. Displayet returnerer til startskærbilledet.

BEMÆRK: Der kan maksimalt indtastes 40 cifre. Hvis du vil slette et indtastet tegn, skal du trykke på ◀. Numeriske tegn (0-9), -(pause), *(stjerne), # eller F(Flash) kan bruges.

Registrering af kortnummer

Registrering af et faxnummer som et kortnummer (00-99):

[Menu]
◀ eller ▶
5. Telefonbog [OK]
◀ eller ▶
52. Kortnummer [OK]

- 1 Adgang 52. Kortnummer.
Hvis du er usikker på, hvordan du bruger dette rutekort, henvises der til *Adgang til menu punkter* på side xii.
- 2 Indtast et 2-cifret kortnummer (00-99), som et faxnummer skal registreres i.
- 3 Indtast et destinationsnavn med de numeriske taster, og tryk på [OK].

BEMÆRK: Der kan maksimalt indtastes 20 tegn. Hvis du vil slette et indtastet tegn, skal du trykke på ◀. Der henvises til *Liste over tegn* på side 8-2 for information om tegn, der kan indtastes med de numeriske taster.

- 4 Indtast et destinationsfaxnummer, og tryk på [OK]. Displayet returnerer til startskærbilledet.

BEMÆRK: Der kan maksimalt indtastes 40 cifre. Hvis du vil slette et indtastet tegn, skal du trykke på ◀. Numeriske tegn (0-9), -(pause), *(stjerne), # eller F (flash) kan bruges.

Ændring af kortnummer

Hvis du vil ændre destinationsnavnet eller faxnummeret, der er registreret i et kortnummer eller slette det registrerede kortnummer, skal du følge nedenstående instruktioner.

BEMÆRK: Listen over destinationer, der er gemt i telefonbogen, kan udskrives. Yderligere information findes i *Udskrivning af telefonbogslisten* på side 3-11.

[Menu]
◀ eller ▶
5. Telefonbog [OK]
◀ eller ▶
52. Kortnummer [OK]

- 1 Adgang 52. Kortnummer.
Hvis du er usikker på, hvordan du bruger dette rutekort, henvises der til *Adgang til menu punkter* på side xii.
- 2 Indtast det 2-cifrede kortnummeropkald (00-99).
- 3 Ændr destinationsnavnet, og tryk på [OK].

BEMÆRK: Hvis du vil slette et indtastet tegn, skal du trykke på ◀. Hvis du vil slette det registrerede kortnummer, skal du slette destinationsnavnet og faxnummeret.

- 4 Ændr faxnummeret, og tryk på [OK]. Displayet returnerer til startskærbilledet.

Registrering af gruppeopkald

Registrerer et gruppeopkald til one-touch-tast (1-6). Destinationer, der er registreret i et one-touch-opkald eller et kortnummer, kan tilføjes som medlem af gruppen:

BEMÆRK: Et one-touch-opkald eller et gruppeopkald kan tilknyttes en one-touch-tast (1-6). Hvis du vil ændre gruppeopkaldet, der er registreret i en one-touch-tast, skal du følge nedenstående instruktioner. Listen over destinationer, der er gemt i telefonbogen, kan udskrives. Yderligere information findes i *Udskrivning af telefonbogslisten* på side 3-11.

[Menu]
◀ eller ▶
5.Telefonbog [OK]
◀ eller ▶
53.Gruppeopkald [OK]

1 Adgang 53.Gruppeopkald.

Hvis du er usikker på, hvordan du bruger dette rutekort, henvises der til *Adgang til menupunkter* på side xii.

2 Tryk på en one-touch-tast (1-6), som et gruppeopkald skal registreres til.

BEMÆRK: One-touch-taster (7-12) kan ikke bruges til gruppeopkaldet.

Tilføjelse af medlemmer

3 Tryk på ◀ eller ▶ for at vise Tilføj, og tryk på [OK].

4 Vis destinationen, der skal tilføjes som medlem, og tryk på [OK]. Destinationen tilføjes som medlem.

- Hvis du vil vise destinationen, der er tilknyttet et one-touch-opkald, skal du trykke på den one-touch-tast, som destinationen er registreret i.
- Hvis du vil vise destinationen, der er tilknyttet et kortnummer, skal du trykke på det første tegn i destinationen med de numeriske taster. Tryk på tegnet gentagnt, indtil måldestinationen vises.

BEMÆRK: Gentag trin 4 for at tilføje destinationer som medlemmer. Der kan maksimalt registreres 50 destinationer. Hvis du vil føje en destination til et gruppeopkald, skal du føje destinationen til et one-touch-opkald eller kortnummer på forhånd. Hvis du vil stoppe med at tilføje medlemmer, skal du trykke på [Annuller].

5 Tryk på [Annuller] for at afslutte registreringen.

Sletning af medlemmer

6 Tryk på ◀ eller ▶ for at vise Slet, og tryk på [OK].

7 Tryk på ◀ eller ▶ for at vise medlemmet, der skal slettes, og tryk på [OK].

BEMÆRK: Gentag trin 7 for at slette et andet medlem. Hvis du vil stoppe med at slette medlemmer, skal du trykke på [Annuller].

Genopkald

Genopkald betyder opkald til det seneste opkaldte nummer igen.

Automatisk genopkald

Hvis modpartens faxmaskine er optaget, svarer den muligvis ikke på dit transmissionsforsøg, hvor din faxmaskine så ringer til nummeret automatisk.

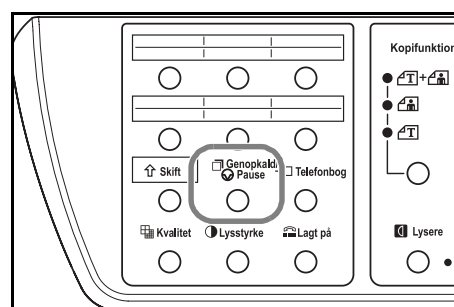
Automatisk genopkald udføres automatisk. Der kræves ingen manuel handling. Da faxmaskinen ringer op et angivet antal gange med foruddefinerede intervaller, er funktionen især nyttig, når modpartens linje er optaget i længere perioder.

BEMÆRK: Automatisk genopkald er ikke til rådighed ved polling-modtagelse. Du kan også indstille antallet eller intervallet af genopkaldsforsøg. Yderligere information findes i *Indstillinger for genopkald* på side 5-2.

Manuelt genopkald

Hvis du vil foretage et manuelt genopkald til nummeret, skal du trykke på **[Genopkald/Pause]** for at ringe til det seneste opkaldte nummer.

- 1 Tryk på **[FAX]**.
- 2 Tryk på **[Genopkald/Pause]**.
Faxnummeret, som der foretages et genopkald til, vises i meddelelsesdisplayet. Kontrollér, at nummeret er korrekt.



- 3 Tryk på **[Start]** for at sende en fax.

4 Grundlæggende funktioner

Timer-baseret transmission

Planlægger faxtransmission til senere udførelse. Dette eksempel viser, hvordan du indstiller faxmaskinen til at faxe dokumenter på et bestemt tidspunkt.

VIGTIGT: Sørg for, at det korrekte tidspunkt vises på meddelelsesdisplayet, før du sender faxer med denne metode. Hvis du vil indstille tiden, henvises der til *Indstilling af dags dato og klokkeslæt (indstilling af dato og klokkeslæt)* på side 2-1.

BEMÆRK: Faxhukommelsen kan indeholde op til 20 job samtidig i forbindelse med timer-baseret transmission. Timer-baseret transmission kan ikke kombineres med broadcast-transmission eller polling-modtagelse.

- 1** Anbring originaldokumenterne, der skal sendes, i dokumentføderen eller på glaspladen.
- 2** Adgang 61.Timertransm..
Hvis du er usikker på, hvordan du bruger dette rutekort, henvises der til *Adgang til menupunkter* på side xii.
- 3** Indtast klokkeslættet for transmissionens start med de numeriske taster, og tryk på **[OK]**.

BEMÆRK: Indstil klokkeslættet i 24-timers format.

- 4** Indtast faxnummeret på destinationen med de numeriske taster.

BEMÆRK: Du kan bruge one-touch-opkald, kortnummer eller gruppeopkald til at indtaste destinationsfaxnummeret.

- 5** Tryk på **[Start]** for at starte indlæsning af dokumentet og sende det på det angivne tidspunkt.

BEMÆRK: Hvis du vil slette et job i hukommelsen, henvises der til *Administration af job i hukommelsen* på side 4-11.

[Menu]
◀ eller ▶
6.Speciel fax [OK]
◀ eller ▶
61.Timertransm. [OK]

Broadcast-transmission

Broadcast-transmission giver dig mulighed for at faxe det samme dokument til flere destinationer i en enkelt handling. Faxmaskinen gemmer midlertidigt dokumentet, der skal faxes, i hukommelsen og ringer derefter automatisk til faxnummeret og sender en kopi til hver destination.

BEMÆRK: Der kan angives op til 100 destinationer for broadcast-transmission. Broadcast-transmission kan ikke kombineres med timer-baseret transmission.

[Menu]
◀ eller ▶
6.Speciell fax [OK]
◀ eller ▶
62.Broadcast [OK]

1 Anbring originaldokumenterne, der skal sendes, i dokumentføderen eller på glaspladen.

2 Adgang 62.Broadcast.

Hvis du er usikker på, hvordan du bruger dette rutekort, henvises der til *Adgang til menuer* på side xii.

3 Indtast faxnummeret på destinationen med de numeriske taster.

BEMÆRK: Du kan bruge one-touch-opkald, kortnummer eller gruppeopkald til at indtaste destinationsfaxnummeret.

4 Tryk på [OK].

BEMÆRK: Gentag trin 3 og 4, indtil alle de ønskede destinationsfaxnumre er angivet.

5 Tryk på [Start] for at starte transmissionen.

BEMÆRK: Tryk på [Stop/Nulstil] og derefter på [1] (1: Sikker) på de numeriske taster for at annullere transmissionen. Transmissioner, der ikke gennemføres, annulleres alle. Ikke kun den angivne transmission annulleres.

Manuel faxtransmission

Når der er etableret forbindelse med modparten, kan du påbegynde transmission manuelt ved at trykke på **[Start]**. Slut en ekstern telefon (medfølger ikke) til din faxmaskine, hvis du ønsker at tale med modparten før transmission.

Afsendelse af dokumenter uden at tale med modparten

Sender dokumenter efter bekræftelse af forbindelsen med en lyd.

- 1 Anbring originaldokumenterne, der skal sendes, i dokumentføderen eller på glaspladen.

BEMÆRK: Kun én side sendes, hvis originalen anbringes på glaspladen.

- 2 Tryk på **[FAX]**, og derefter på **[Lagt på]**.

- 3 Indtast faxnummeret på destinationen med de numeriske taster.

BEMÆRK: Du kan bruge one-touch-opkald, kortnummer eller manuelt genopkald til at indtaste destinationsfaxnummeret. Gruppeopkald kan ikke anvendes.

- 4 Når modpartens faxmaskine svarer, skal du trykke på **[Start]**.

- 5 Tryk på **[1]**(1 . Send) på de numeriske taster for at starte faxafsendelsen.

Afsendelse af dokumenter efter at have talt med modparten

Brug denne tilstand, hvis du ønsker at tale med modparten før afsendelse af dokumenter, eller hvis modparten skal ændre sine faxmodtagelsesindstillinger manuelt.

- 1 Anbring originaldokumenterne, der skal sendes, i dokumentføderen eller på glaspladen.

BEMÆRK: Kun én side sendes, hvis originalen anbringes på glaspladen.

- 2 Løft røret, og ring op til destinationsnummeret.

- 3 Tryk på **[Start]**, hvis samtalen er afsluttet.

BEMÆRK: Når modpartens faxmaskine svarer, skal du trykke på **[Start]**.

- 4 Tryk på **[1]**(1 . Send) på de numeriske taster for at starte faxafsendelsen.

Manuel faxmodtagelse

Når der er etableret forbindelse med modparten, påbegyndes modtagelse manuelt ved tryk på **[Start]**. Slut en ekstern telefon (medfølger ikke) til din faxmaskine, hvis du ønsker at tale med modparten før modtagelse.

BEMÆRK: Hvis du vil modtage dokumenter manuelt, skal du vælge *Manuel* som beskrevet i *Indstilling af modtagetilstand* på side 5-1.

Modtagelse af en fax uden at tale med modparten

Modtager faxen efter bekræftelse af forbindelsen med en lyd.

- 1 Når et indgående opkald ankommer, ringer faxmaskinen. Tryk på **[FAX]**, og derefter på **[Lagt på]**.
- 2 Tryk på **[Start]**, når modpartens faxmaskine svarer.
- 3 Tryk på **[2]**(2 . Modtag) på de numeriske taster for at starte faxmodtagelsen.

Modtagelse af en fax efter at have talt med modparten

Brug denne tilstand til at tale med modparten før modtagelse af en fax.

- 1 Når et indgående opkald ankommer, ringer telefonen, der er tilsluttet faxmaskinen. Løft røret.
- 2 Tryk på **[Start]**, hvis samtalen er afsluttet.
- 3 Tryk på **[2]**(2 . Modtag) på de numeriske taster for at starte faxmodtagelsen.

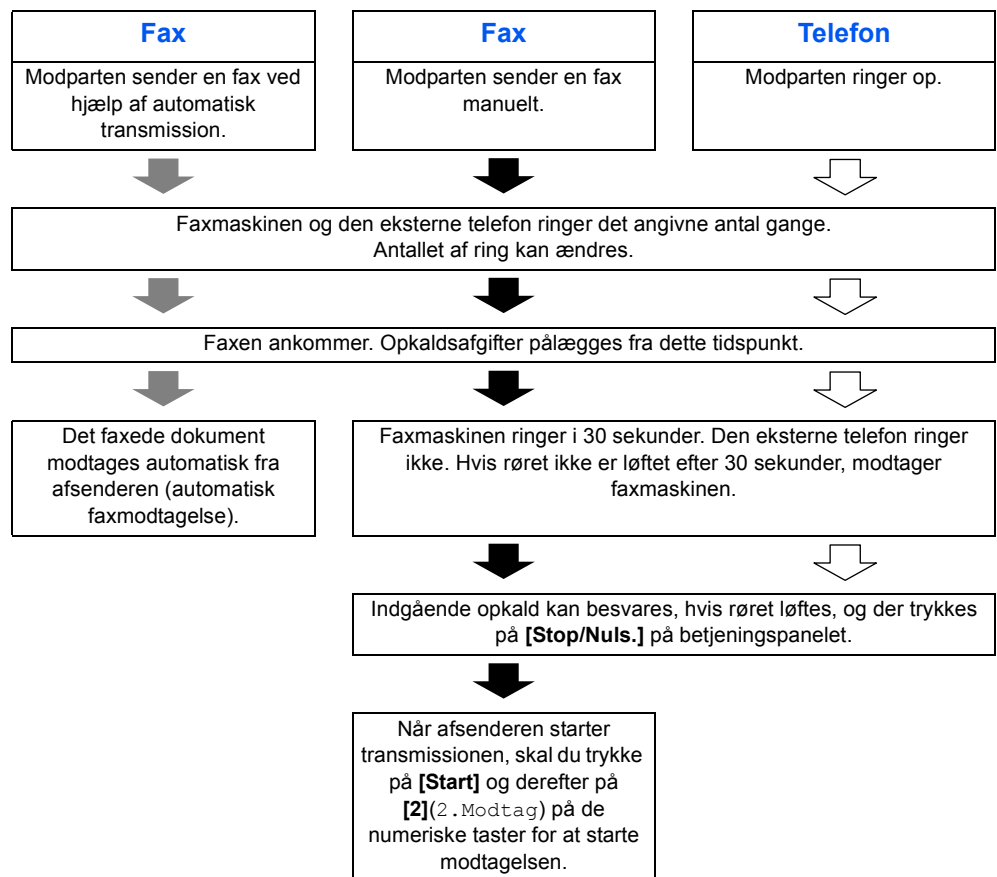
Automatisk skift mellem telefon og fax

Denne tilstand er nyttig, hvis du bruger en enkelt telefonlinje til samtaler og fax. Faxer modtages automatisk. I andre tilfælde ringer faxmaskinen ved telefonopkald.

VIGTIGT: Hvis du vil besvare opkald, skal du slutte en ekstern telefon (medfølger ikke) til faxmaskinen. Opkaldsafgifter pålægges afsenderen (modparten), når telefonen har ringet det indstillede antal gange, også selv om modtageren (dig) ikke besvarer opkaldet.

BEMÆRK: Vælg Auto i Indstillinger af faxmodtagelse. Yderligere information findes i *Indstilling af modtagetilstand* på side 5-1.

[Modtagelses-flow]



BEMÆRK: En fax kan modtages manuelt, når samtalen er afsluttet. Der henvises til *Manuel faxmodtagelse* på side 4-4. Antallet af ring kan ændres. Der henvises til *Indstilling af antal ring* på side 5-2.

Faxmaskinen er ikke kompatibel med TAD-modtagelse og fjernswitch.

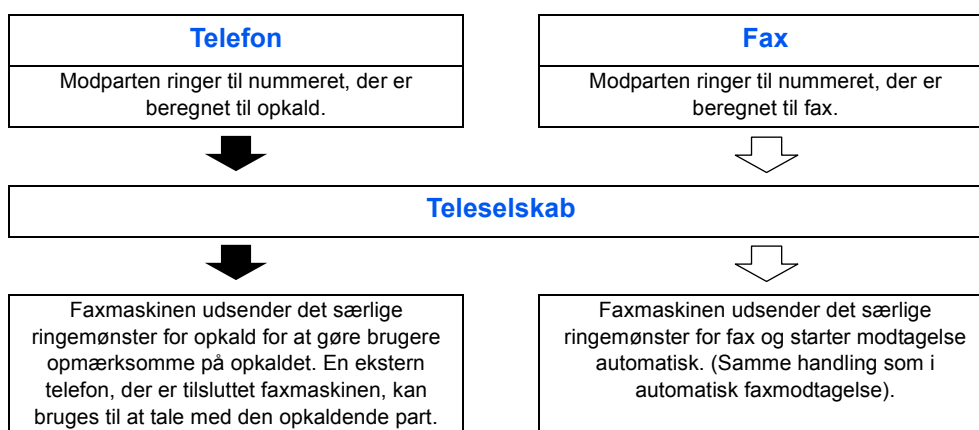
DRD-modtagelse (kun modellen Inch)

Denne modtagelsestilstand bruger tjenesten "Distinctive Ring Pattern", som nogle teleudbydere tilbyder. Med denne tjeneste kan du bruge to eller flere telefonnumre på en enkelt telefonlinje. Hvert nummer tildeles et forskelligt ringemønster, så faxmaskinen kan skelne mellem indgående opkald. Tildel faxmaskinen et af numrene, og indstil det ønskede ringemønster i forvejen for automatisk faxmodtagelse, så faxmaskinen kan detektere dette ringemønster.

BEMÆRK: DRD-modtagelse kræver et abonnement hos teleselskabets DRD-tjeneste (Distinctive Ring Pattern). Kontakt dit teleselskab for yderligere oplysninger. Du skal slutte en almindelig telefon til faxmaskinen i forbindelse med DRD-modtagelse.

Vælg **DRD** i Indstillinger af modtagetilstand. Der henvises til *Indstilling af modtagetilstand* på side 5-1. Der henvises til *DRD-mønstre* på side 5-7 for oplysninger om valg af ringemønster.

[Modtagelses-flow]



Polling-modtagelse

I forbindelse med polling påbegyndes faxtransmissioner af modtageren og ikke afsenderen. Modtageren kan modtage faxen, når det er belejligt.

Kun polling-modtagelse kan anvendes på faxmaskinen. Du kan ikke bruge polling-transmission.

BEMÆRK: Der kan kun angives én modpart i forbindelse med polling-modtagelse. Automatisk genopkald er deaktiveret i forbindelse med polling-modtagelse.

[Menu]
◀ eller ▶
6.Speciel fax [OK]
◀ eller ▶
63.Pollingmodt. [OK]

1 Adgang 63.Pollingmodt..

Hvis du er usikker på, hvordan du bruger dette rutekort, henvises der til *Adgang til menupunkter* på side xii.

2 Indtast faxnummeret på destinationen med de numeriske taster.

BEMÆRK: Du kan bruge one-touch-opkald eller kortnummer til at indtaste destinationsfaxnummeret.

3 Tryk på [Start] for at ringe op.

Hukommelsesvideresendelse

Faxmaskinen gemmer modtagne dokumenter i hukommelsen, og sender dem derefter videre til den registrerede destination. Følgende konfiguration kræves i forbindelse med hukommelsesvideresendelse.

Punkt	Værdi	Beskrivelse
Videresendelse snummer	Faxnummer	Indsætter faxnummeret på videresendelsesdestinationen. Der kan maksimalt indsættes 40 cifre.
Udskriv på faxmaskine	Til, Fra	Udskriver faxdokumenter på faxmaskinen ved hukommelsesvideresendelse.

Aktivér hukommelsesvideresendelse

[Menu]
◀ eller ▶
4.Faxopsætning [OK]
◀ eller ▶
414.V.snd.trans . [OK]

- 1 Adgang 414.V.snd.trans..
Hvis du er usikker på, hvordan du bruger dette rutekort, henvises der til *Adgang til menupunkter* på side xii.
- 2 Indtast faxnummeret på videresendelsesdestinationen med de numeriske taster, og tryk på [OK].

BEMÆRK: Du kan bruge one-touch-opkald eller kortnummer til at indtaste destinationsfaxnummeret.

- 3 Aktivér eller deaktivér udskrivning på faxmaskine. Tryk på ◀ eller ▶ for at vælge Til eller Fra, og tryk på [OK]. Displayet returnerer til startskærbilledet, og hukommelsesvideresendelsen starter.

Deaktivér hukommelsesvideresendelse

[Menu]
◀ eller ▶
4.Faxopsætning [OK]
◀ eller ▶
414.V.snd.trans. [OK]

- 1 Adgang 414.V.snd.trans..
Hvis du er usikker på, hvordan du bruger dette rutekort, henvises der til *Adgang til menupunkter* på side xii.
- 2 Tryk på [OK], mens Tryk OK for Fra vises. Displayet returnerer til startskærbilledet, og hukommelsesvideresendelsen deaktiveres.

Indstilling af faxafvisning

Faxmaskinen kan afvise faxer, der sendes fra en angivet modpart. Der kan maksimalt registreres 20 modparter i afvisningsfunktionen.

Afvisningsfunktionen kontrollerer faxnummeret, der er registreret i modpartens faxmaskine, og hvis nummeret stemmer overens med det registrerede afvisningsnummer, afbrydes modtagelsen. Funktionen virker ikke, hvis modparten ikke registrerer faxnummeret eller registrerer et andet nummer.

Modparter, der ikke registrerer deres faxnummer, kan alle afvises (Indstilling af Afvis manglende registrering).

BEMÆRK: Listen over afviste numre kan udskrives. Der henvises til *Udskrivning af liste over faxafvisning* på side 4-10.

Afvis fax udskrives ikke på aktivitetsrapport (side 5-5).

Registrér afvist nummer

Der kan maksimalt registreres 20 numre.

[Menu]
◀ eller ▶
5.Telefonbog [OK]
◀ eller ▶
54.Afvis fax [OK]

1 Adgang 54.Afvis fax.

Hvis du er usikker på, hvordan du bruger dette rutekort, henvises der til *Adgang til menu punkter* på side xii.

Tilføj afviste numre:

2 Tryk på ◀ eller ▶ for at vise Tilføj, og tryk på [OK].

3 Indtast faxnummeret, der skal afvises, med de numeriske taster, og tryk på [OK]. Nummeret føjes til listen.

BEMÆRK: Der kan maksimalt registreres 20 cifre. Gentag trin 3 for at tilføje numre. Der kan maksimalt registreres 20 numre.

4 Tryk på [Annuller] for at afslutte registreringen.

Slet afviste numre:

5 Tryk på ◀ eller ▶ for at vise Slet, og tryk på [OK].

6 Tryk på ◀ eller ▶ for at vise nummeret, der skal slettes, og tryk på [OK].

BEMÆRK: Gentag trin 6 for at slette et andet nummer.

7 Tryk på [Annuller] for at afslutte registreringen.

Indstilling af afvisning af manglende registrering (Afvis i tilfælde af, at faxnummer ikke er registreret)

- Tryk på ◀ eller ▶ for at vise Afvis tomt id, og tryk på [OK].
- Tryk på ◀ eller ▶ for at vælge Til eller Fra, og tryk på [OK]. Displayet returnerer til startskærbilledet.

BEMÆRK: Vælg Til for at afvise faxer fra afsendere, der ikke har registreret deres faxnummer.

Udskrivning af liste over faxafvisning

Sådan udskrives listen over faxafvisninger:

[Menu]
◀ eller ▶
3.Rapport [OK]

- Adgang 3.Rapport.
Hvis du er usikker på, hvordan du bruger dette rutekort, henvises der til *Adgang til menu punkter* på side xii.
- Tryk på ◀ eller ▶ for at vælge 36. Afvis fax, og tryk på [OK]. Displayet returnerer til startskærbilledet. Udskrivningen af listen starter.

Eksempel på liste

```
##-##### Afvis fax
-----
DEC.          #####
-----
1.          #C7981.123.0
2.          0-0-0-0-0-0-0
3.          123456789
4.
5.
6.
7.
8.
9.
10.
11.
12.
13.
14.
15.
16.
17.
18.
19.
20.
21.
22.
23.
24.
25.
26.
27.
28.
29.
30.
31.
32.
33.
34.
35.
36.
37.
38.
39.
40.
41.
42.
43.
44.
45.
46.
47.
48.
49.
50.
51.
52.
53.
54.
55.
56.
57.
58.
59.
60.
61.
62.
63.
64.
65.
66.
67.
68.
69.
70.
71.
72.
73.
74.
75.
76.
77.
78.
79.
80.
81.
82.
83.
84.
85.
86.
87.
88.
89.
90.
91.
92.
93.
94.
95.
96.
97.
98.
99.
100.
101.
102.
103.
104.
105.
106.
107.
108.
109.
110.
111.
112.
113.
114.
115.
116.
117.
118.
119.
120.
121.
122.
123.
124.
125.
126.
127.
128.
129.
130.
131.
132.
133.
134.
135.
136.
137.
138.
139.
140.
141.
142.
143.
144.
145.
146.
147.
148.
149.
150.
151.
152.
153.
154.
155.
156.
157.
158.
159.
160.
161.
162.
163.
164.
165.
166.
167.
168.
169.
170.
171.
172.
173.
174.
175.
176.
177.
178.
179.
180.
181.
182.
183.
184.
185.
186.
187.
188.
189.
190.
191.
192.
193.
194.
195.
196.
197.
198.
199.
200.
201.
202.
203.
204.
205.
206.
207.
208.
209.
210.
211.
212.
213.
214.
215.
216.
217.
218.
219.
220.
221.
222.
223.
224.
225.
226.
227.
228.
229.
230.
231.
232.
233.
234.
235.
236.
237.
238.
239.
240.
241.
242.
243.
244.
245.
246.
247.
248.
249.
250.
251.
252.
253.
254.
255.
256.
257.
258.
259.
260.
261.
262.
263.
264.
265.
266.
267.
268.
269.
270.
271.
272.
273.
274.
275.
276.
277.
278.
279.
280.
281.
282.
283.
284.
285.
286.
287.
288.
289.
290.
291.
292.
293.
294.
295.
296.
297.
298.
299.
300.
301.
302.
303.
304.
305.
306.
307.
308.
309.
310.
311.
312.
313.
314.
315.
316.
317.
318.
319.
320.
321.
322.
323.
324.
325.
326.
327.
328.
329.
330.
331.
332.
333.
334.
335.
336.
337.
338.
339.
340.
341.
342.
343.
344.
345.
346.
347.
348.
349.
350.
351.
352.
353.
354.
355.
356.
357.
358.
359.
360.
361.
362.
363.
364.
365.
366.
367.
368.
369.
370.
371.
372.
373.
374.
375.
376.
377.
378.
379.
380.
381.
382.
383.
384.
385.
386.
387.
388.
389.
390.
391.
392.
393.
394.
395.
396.
397.
398.
399.
400.
401.
402.
403.
404.
405.
406.
407.
408.
409.
410.
411.
412.
413.
414.
415.
416.
417.
418.
419.
420.
421.
422.
423.
424.
425.
426.
427.
428.
429.
430.
431.
432.
433.
434.
435.
436.
437.
438.
439.
440.
441.
442.
443.
444.
445.
446.
447.
448.
449.
450.
451.
452.
453.
454.
455.
456.
457.
458.
459.
460.
461.
462.
463.
464.
465.
466.
467.
468.
469.
470.
471.
472.
473.
474.
475.
476.
477.
478.
479.
480.
481.
482.
483.
484.
485.
486.
487.
488.
489.
490.
491.
492.
493.
494.
495.
496.
497.
498.
499.
500.
501.
502.
503.
504.
505.
506.
507.
508.
509.
510.
511.
512.
513.
514.
515.
516.
517.
518.
519.
520.
521.
522.
523.
524.
525.
526.
527.
528.
529.
530.
531.
532.
533.
534.
535.
536.
537.
538.
539.
540.
541.
542.
543.
544.
545.
546.
547.
548.
549.
550.
551.
552.
553.
554.
555.
556.
557.
558.
559.
560.
561.
562.
563.
564.
565.
566.
567.
568.
569.
570.
571.
572.
573.
574.
575.
576.
577.
578.
579.
580.
581.
582.
583.
584.
585.
586.
587.
588.
589.
590.
591.
592.
593.
594.
595.
596.
597.
598.
599.
600.
601.
602.
603.
604.
605.
606.
607.
608.
609.
610.
611.
612.
613.
614.
615.
616.
617.
618.
619.
620.
621.
622.
623.
624.
625.
626.
627.
628.
629.
630.
631.
632.
633.
634.
635.
636.
637.
638.
639.
640.
641.
642.
643.
644.
645.
646.
647.
648.
649.
650.
651.
652.
653.
654.
655.
656.
657.
658.
659.
660.
661.
662.
663.
664.
665.
666.
667.
668.
669.
670.
671.
672.
673.
674.
675.
676.
677.
678.
679.
680.
681.
682.
683.
684.
685.
686.
687.
688.
689.
690.
691.
692.
693.
694.
695.
696.
697.
698.
699.
700.
701.
702.
703.
704.
705.
706.
707.
708.
709.
710.
711.
712.
713.
714.
715.
716.
717.
718.
719.
720.
721.
722.
723.
724.
725.
726.
727.
728.
729.
730.
731.
732.
733.
734.
735.
736.
737.
738.
739.
740.
741.
742.
743.
744.
745.
746.
747.
748.
749.
750.
751.
752.
753.
754.
755.
756.
757.
758.
759.
760.
761.
762.
763.
764.
765.
766.
767.
768.
769.
770.
771.
772.
773.
774.
775.
776.
777.
778.
779.
780.
781.
782.
783.
784.
785.
786.
787.
788.
789.
790.
791.
792.
793.
794.
795.
796.
797.
798.
799.
800.
801.
802.
803.
804.
805.
806.
807.
808.
809.
810.
811.
812.
813.
814.
815.
816.
817.
818.
819.
820.
821.
822.
823.
824.
825.
826.
827.
828.
829.
830.
831.
832.
833.
834.
835.
836.
837.
838.
839.
840.
841.
842.
843.
844.
845.
846.
847.
848.
849.
850.
851.
852.
853.
854.
855.
856.
857.
858.
859.
860.
861.
862.
863.
864.
865.
866.
867.
868.
869.
870.
871.
872.
873.
874.
875.
876.
877.
878.
879.
880.
881.
882.
883.
884.
885.
886.
887.
888.
889.
890.
891.
892.
893.
894.
895.
896.
897.
898.
899.
900.
901.
902.
903.
904.
905.
906.
907.
908.
909.
910.
911.
912.
913.
914.
915.
916.
917.
918.
919.
920.
921.
922.
923.
924.
925.
926.
927.
928.
929.
930.
931.
932.
933.
934.
935.
936.
937.
938.
939.
940.
941.
942.
943.
944.
945.
946.
947.
948.
949.
950.
951.
952.
953.
954.
955.
956.
957.
958.
959.
960.
961.
962.
963.
964.
965.
966.
967.
968.
969.
970.
971.
972.
973.
974.
975.
976.
977.
978.
979.
980.
981.
982.
983.
984.
985.
986.
987.
988.
989.
990.
991.
992.
993.
994.
995.
996.
997.
998.
999.
1000.
1001.
1002.
1003.
1004.
1005.
1006.
1007.
1008.
1009.
1010.
1011.
1012.
1013.
1014.
1015.
1016.
1017.
1018.
1019.
1020.
1021.
1022.
1023.
1024.
1025.
1026.
1027.
1028.
1029.
1030.
1031.
1032.
1033.
1034.
1035.
1036.
1037.
1038.
1039.
1040.
1041.
1042.
1043.
1044.
1045.
1046.
1047.
1048.
1049.
1050.
1051.
1052.
1053.
1054.
1055.
1056.
1057.
1058.
1059.
1060.
1061.
1062.
1063.
1064.
1065.
1066.
1067.
1068.
1069.
1070.
1071.
1072.
1073.
1074.
1075.
1076.
1077.
1078.
1079.
1080.
1081.
1082.
1083.
1084.
1085.
1086.
1087.
1088.
1089.
1090.
1091.
1092.
1093.
1094.
1095.
1096.
1097.
1098.
1099.
1100.
1101.
1102.
1103.
1104.
1105.
1106.
1107.
1108.
1109.
1110.
1111.
1112.
1113.
1114.
1115.
1116.
1117.
1118.
1119.
1120.
1121.
1122.
1123.
1124.
1125.
1126.
1127.
1128.
1129.
1130.
1131.
1132.
1133.
1134.
1135.
1136.
1137.
1138.
1139.
1140.
1141.
1142.
1143.
1144.
1145.
1146.
1147.
1148.
1149.
1150.
1151.
1152.
1153.
1154.
1155.
1156.
1157.
1158.
1159.
1160.
1161.
1162.
1163.
1164.
1165.
1166.
1167.
1168.
1169.
1170.
1171.
1172.
1173.
1174.
1175.
1176.
1177.
1178.
1179.
1180.
1181.
1182.
1183.
1184.
1185.
1186.
1187.
1188.
1189.
1190.
1191.
1192.
1193.
1194.
1195.
1196.
1197.
1198.
1199.
1200.
1201.
1202.
1203.
1204.
1205.
1206.
1207.
1208.
1209.
1210.
1211.
1212.
1213.
1214.
1215.
1216.
1217.
1218.
1219.
1220.
1221.
1222.
1223.
1224.
1225.
1226.
1227.
1228.
1229.
1230.
1231.
1232.
1233.
1234.
1235.
1236.
1237.
1238.
1239.
1240.
1241.
1242.
1243.
1244.
1245.
1246.
1247.
1248.
1249.
1250.
1251.
1252.
1253.
1254.
1255.
1256.
1257.
1258.
1259.
1260.
1261.
1262.
1263.
1264.
1265.
1266.
1267.
1268.
1269.
1270.
1271.
1272.
1273.
1274.
1275.
1276.
1277.
1278.
1279.
1280.
1281.
1282.
1283.
1284.
1285.
1286.
1287.
1288.
1289.
1290.
1291.
1292.
1293.
1294.
1295.
1296.
1297.
1298.
1299.
1300.
1301.
1302.
1303.
1304.
1305.
1306.
1307.
1308.
1309.
1310.
1311.
1312.
1313.
1314.
1315.
1316.
1317.
1318.
1319.
1320.
1321.
1322.
1323.
1324.
1325.
1326.
1327.
1328.
1329.
1330.
1331.
1332.
1333.
1334.
1335.
1336.
1337.
1338.
1339.
1340.
1341.
1342.
1343.
1344.
1345.
1346.
1347.
1348.
1349.
1350.
1351.
1352.
1353.
1354.
1355.
1356.
1357.
1358.
1359.
1360.
1361.
1362.
1363.
1364.
1365.
1366.
1367.
1368.
1369.
1370.
1371.
1372.
1373.
1374.
1375.
1376.
1377.
1378.
1379.
1380.
1381.
1382.
1383.
1384.
1385.
1386.
1387.
1388.
1389.
1390.
1391.
1392.
1393.
1394.
1395.
1396.
1397.
1398.
1399.
1400.
1401.
1402.
1403.
1404.
1405.
1406.
1407.
1408.
1409.
1410.
1411.
1412.
1413.
1414.
1415.
1416.
1417.
1418.
1419.
1420.
1421.
1422.
1423.
1424.
1425.
1426.
1427.
1428.
1429.
1430.
1431.
1432.
1433.
1434.
1435.
1436.
1437.
1438.
1439.
1440.
1441.
1442.
1443.
1444.
1445.
1446.
1447.
1448.
1449.
1450.
1451.
1452.
1453.
1454.
1455.
1456.
1457.
1458.
1459.
1460.
1461.
1462.
1463.
1464.
1465.
1466.
1467.
1468.
1469.
1470.
1471.
1472.
1473.
1474.
1475.
1476.
1477.
1478.
1479.
1480.
1481.
1482.
1483.
1484.
1485.
1486.
1487.
1488.
1489.
1490.
1491.
1492.
1493.
1494.
1495.
1496.
1497.
1498.
1499.
1500.
1501.
1502.
1503.
1504.
1505.
1506.
1507.
1508.
1509.
1510.
1511.
1512.
1513.
1514.
1515.
1516.
1517.
1518.
1519.
1520.
1521.
1522.
1523.
1524.
1525.
1526.
1527.
1528.
1529.
1530.
1531.
1532.
1533.
1534.
1535.
1536.
1537.
1538.
1539.
1540.
1541.
1542.
1543.
1544.
1545.
1546.
1547.
1548.
1549.
1550.
1551.
1552.
1553.
1554.
1555.
1556.
1557.
1558.
1559.
1560.
1561.
1562.
1563.
1564.
1565.
1566.
1567.
1568.
1569.
1570.
1571.
1572.
1573.
1574.
1575.
1576.
1577.
1578.
1579.
1580.
1581.
1582.
1583.
1584.
1585.
1586.
1587.
1588.
1589.
1590.
1591.
1592.
1593.
1594.
1595.
1596.
1597.
1598.
1599.
1600.
1601.
1602.
1603.
1604.
1605.
1606.
1607.
1608.
1609.
1610.
1611.
1612.
1613.
1614.
1615.
1616.
1617.
1618.
1619.
1620.
1621.
1622.
1623.
1624.
1625.
1626.
1627.
1628.
1629.
1630.
1631.
1632.
1633.
1634.
1635.
1636.
1637.
1638.
1639.
1640.
1641.
1642.
1643.
1644.
1645.
1646.
1647.
1648.
1649.
1650.
1651.
1652.
1653.
1654.
1655.
1656.
1657.
1658.
1659.
1660.
1661.
1662.
1663.
1664.
1665.
1666.
1667.
1668.
1669.
1670.
1671.
1672.
1673.
1674.
1675.
1676.
1677.
1678.
1679.
1680.
1681.
1682.
1683.
1684.
1685.
1686.
1687.
1688.
1689.
1690.
1691.
1692.
1693.
1694.
1695.
1696.
1697.
1698.
1699.
1700.
1701.
1702.
1703.
1704.
1705.
1706.
1707.
1708.
1709.
1710.
1711.
1712.
1713.
1714.
1715.
1716.
1717.
1718.
1719.
1720.
1721.
1722.
1723.
1724.
1725.
1726.
1727.
1728.
1729.
1730.
1731.
1732.
1733.
1734.
1735.
1736.
1737.
1738.
1739.
1740.
1741.
1742.
1743.
1744.
1745.
1746.
1747.
1748.
1749.
1750.
1751.
1752.
1753.
1754.
1755.
1756.
1757.
1758.
1759.
1760.
1761.
1762.
1763.
1764.
1765.
1766.
1767.
1768.
1769.
1770.
1771.
1772.
1773.
1774.
1775.
1776.
1777.
1778.
1779.
1780.
1781.
1782.
1783.
1784.
1785.
1786.
1787.
1788.
1789.
1790.
1791.
1792.
1793.
1794.
1795.
1796.
1797.
1798.
1799.
1800.
1801.
1802.
1803.
1804.
1805.
1806.
1807.
1808.
1809.
1810.
1811.
1812.
1813.
1814.
1815.
1816.
1817.
1818.
1819.
1820.
1821.
1822.
1823.
1824.
1825.
1826.
1827.
1828.
1829.
1830.
1831.
1832.
1833.
1834.
1835.
1836.
1837.
1838.
1839.
1840.
1841.
1842.
1843.
1844.
1845.
1846.
1847.
1848.
1849.
1850.
1851.
1852.
1853.
1854.
1855.
1856.
1857.
1858.
1859.
1860.
1861.
1862.
1863.
1864.
1865.
1866.
1867.
1868.
1869.
1870.
1871.
1872.
1873.
1874.
1875.
1876.
1877.
1878.
1879.
1880.
1881.
1882.
1883.
1884.
1885.
1886.
1887.
1888.
1889.
1890.
1891.
1892.
1893.
1894.
1895.
1896.
1897.
1898.
1899.
1900.
1901.
1902.
1903.
1904.
1905.
1906.
1907.
1908.
1909.
1910.
1911.
1912.
1913.
1914.
1915.
1916.
1917.
1918.
1919.
1920.
1921.
1922.
1923.
1924.
1925.
1926.
1927.
1928.
1929.
1930.
1931.
1932.
1933.
1934.
1935.
1936.
1937.
1938.
1939.
1940.
1941.
1942.
1943.
1944.
1945.
1946.
1947.
1948.
1949.
1950.
1951.
1952.
1953.
1954.
1955.
1956.
1957.
1958.
1959.
1960.
1961.
1962.
1963.
1964.
1965.
1966.
1967.
1968.
1969.
1970.
1971.
1972.
1973.
1974.
1975.
1976.
1977.
1978.
1979.
1980.
1981.
1982.
1983.
1984.
1985.
1986.
1987.
1988.
1989.
1990.
1991.
1992.
1993.
1994.
1995.
1996.
1997.
1998.
1999.
2000.
2001.
2002.
2003.
2004.
2005.
2006.
2007.
2008.
2009.
2010.
2011.
2012.
2013.
2014.
2015.
2016.
2017.
2018.
2019.
2020.
2021.
2022.
2023.
2024.
2025.
2026.
2027.
2028.
2029.
2030.
2031.
2032.
2033.
2034.
2035.
2036.
2037.
2038.
2039.
2040.
2041.
2042.
2043.
2044.
2045.
2046.
2047.
2048.
2049.
2050.
2051.
2052.
2053.
2054.
2055.
2056.
2057.
2058.
2059.
2060.
2061.
2062.
2063.
2064.
2065.
2066.
2067.
2068.
2069.
2070.
2071.
2072.
2073.
2074.
2075.
2076.
2077.
2078.
2079.
2080.
2081.
2082.
2083.
2084.
2085.
2086.
2087.
2088.
2089.
2090.
2091.
2092.
2093.
2094.
2095.
2096.
2097.
2098.
2099.
2100.
2101.
2102.
2103.
2104.
2105.
2106.
2107.
2108.
2109.
2110.
2111.
2112.
2113.
2114.
2115.
2116.
2117.
2118.
2119.
2120.
2121.
2122.
2123.
2124.
2125.
2126.
2127.
2128.
2129.
2130.
2131.
2132.
2
```

Administration af job i hukommelsen

Timer-baseret eller ventende transmissionsjob osv. gemmes i hukommelsen. Listen over job i hukommelsen kan udskrives. Job i hukommelsen kan slettes.

Udskrivning af liste over job i hukommelsen

Sådan udskrives listen over job i hukommelsen:

BEMÆRK: Hvis du vil slette faxjob i hukommelsen, henvises der til *Sletning af job i hukommelsen* på side 4-12.

[Menu]
◀ eller ▶
6.Speciel fax [OK]
◀ eller ▶
64.Hukom.admin. [OK]
◀ eller ▶
641.Huk.jobliste [OK]

1 Adgang 641.Huk.jobliste.

Hvis du er usikker på, hvordan du bruger dette rutekort, henvises der til *Adgang til menupunkter* på side xii.

2 Tryk på [OK]. Udskrivningen af listen starter.

BEMÆRK: Jobnummer, destinationsoplysninger og transmissionstidspunkt osv. beskrives i listen.

Eksempel på liste

##-##### Huk.jobliste						
Job	Dato	Kommunikation	Type	Transmissionstidspunkt	Placering	Slet
641	12/12/2004	12121212	Send	12:12:12	1	E
642	12/12/2004	12121212	Send	12:12:12	1	E

Sletning af job i hukommelsen

Sletter job, der venter i hukommelsen.

BEMÆRK: Udskriv listen over job i hukommelsen for at kontrollere faxjob, der er gemt i hukommelsen. Yderligere information findes i *Udskrivning af liste over job i hukommelsen* på side 4-11. Hvis du vil slette alle job, der er gemt i hukommelsen, skal du udføre *Slet fil* på side 5-7.

[Menu]
◀ eller ▶
6.Speciell fax [OK]
◀ eller ▶
64.Hukom.admin. [OK]
◀ eller ▶
642.Nulst. hukom. [OK]

1 Adgang 642.Nulst. hukom..

Hvis du er usikker på, hvordan du bruger dette rutekort, henvises der til *Adgang til menupunkter* på side xii.

2 Indtast nummeret på faxjobbet, der skal slettes, med de numeriske taster, og tryk på **[OK]**.

BEMÆRK: Kontrollér jobnummeret i listen over job i hukommelsen før sletning.

3 Tryk på **[OK]** for at slette det valgte faxjob.

5 Systemindstillinger for fax

Indstilling af modtagetilstand

Faxmaskinen indeholder de følgende faxmodtagetilstande. Vælg den tilstand, der passer til dine behov.

Indstilling af værdi	Modtagetilstand
Auto	Automatisk skift mellem fax og telefon (der henvises til <i>side 4-5</i>)
FAX	Automatisk faxmodtagelse (der henvises til <i>side 3-4</i>)
DRD	DRD-modtagelse (der henvises til <i>side 4-6</i>)
Manuel	Manuel faxmodtagelse (der henvises til <i>side 4-4</i>)

BEMÆRK: DRD-modtagelse fungerer kun i modellen Inch. Vælg ringemønster, hvis DRD-modtagelse er valgt (der henvises til *DRD-mønster* på side 5-7)

[Menu]
◀ eller ▶
4.Faxopsætning [OK]
◀ eller ▶
45.Modtagetilst. [OK]

- 1** Adgang 45.Modtagetilst..
Hvis du er usikker på, hvordan du bruger dette rutekort, henvises der til *Adgang til menupunkter* på side xii.
- 2** Tryk på ◀ eller ▶ for at vælge en modtagetilstand, og tryk på [OK]. Displayet returnerer til startskærbilledet.

Indstilling af antal ring

Indstiller antallet af ring, indtil faxmaskinen starter modtagelse automatisk i automatisk faxmodtagelse eller automatisk skift mellem telefon og fax.

[Menu]
◀ eller ▶
4.Faxopsætning [OK]
◀ eller ▶
44.Antal ring [OK]

- 1 Adgang 44.Antal ring.
Hvis du er usikker på, hvordan du bruger dette rutekort, henvises der til *Adgang til menu punkter* på side xii.
- 2 Tryk på ◀ eller ▶ for at vælge et antal ring (1-10), og tryk på [OK]. Displayet returnerer til startskærbilledet.

Indstillinger for genopkald

Indstiller antallet af genopkald og intervallet ved automatisk genopkald.

Punkt	Indstilling af værdi	Beskrivelse
411.Antal genop.	0-6	Antal genopkald
412.Genopk.int.	10 s., 30 s., 1 min., 2 min., 3 min.	Interval for genopkald

BEMÆRK: Yderligere information om automatisk genopkald findes i *Automatisk genopkald* på side 3-12.

[Menu]
◀ eller ▶
4.Faxopsætning [OK]

- 1 Adgang 4.Faxopsætning.
Hvis du er usikker på, hvordan du bruger dette rutekort, henvises der til *Adgang til menu punkter* på side xii.
- 2 Tryk på ◀ eller ▶ for at vælge 411.Antal genop. eller 412.Genopk.int., og tryk på [OK].
- 3 Tryk på ◀ eller ▶ for at vælge en ønsket indstillingsværdi, og tryk på [OK]. Displayet returnerer til startskærbilledet.

Standardindstillinger (billedkvalitet og lysstyrke)

Vælger standardværdien for billedkvalitet og lysstyrke.

Punkt	Indstilling af værdi	Beskrivelse
47.Def. opløsn.	STD., Fin, SuperFin, Foto	Standardindstillinger for billedkvalitet
48.Def. lysstrk.	Mørk, Normal, Lys	Standardindstillinger for lysstyrke

BEMÆRK: Yderligere information om billedkvalitet og lysstyrke findes i *Afsendelse af dokumenter* på side 3-1.

[Menu]
◀ eller ▶
4.Faxopsætning [OK]

- 1 Adgang 4.Faxopsætning.
Hvis du er usikker på, hvordan du bruger dette rutekort, henvises der til *Adgang til menupunkter* på side xii.
- 2 Tryk på ◀ eller ▶ for at vælge 47. Def. opløsn. eller 48. Def. lysstrk., og tryk på [OK].
- 3 Tryk på ◀ eller ▶ for at vælge en ønsket indstillingsværdi, og tryk på [OK]. Displayet returnerer til startskærbilledet.

Indstilling af lydstyrke i højttaler

Vælger lydstyrken i højttaleren, når der trykkes på [Lagt på] eller under kommunikation.

[Menu]
◀ eller ▶
4.Faxopsætning [OK]
◀ eller ▶
49.Højttalervol [OK]

- 1 Adgang 49.Højttalervol.
Hvis du er usikker på, hvordan du bruger dette rutekort, henvises der til *Adgang til menupunkter* på side xii.
- 2 Tryk på ◀ eller ▶ for at vælge Fra, Lav, Middel eller Høj, og tryk på [OK]. Displayet returnerer til startskærbilledet.

Modtagelsesrapport

Føjer en modtagelsesrapport (modtagelsesdato, afsenders faxnummer, jobnummer eller antal sider til modtagelse) til det modtagne dokument.

[Menu]
◀ eller ▶
4.Faxopsætning [OK]
◀ eller ▶
413.Sidefod [OK]

- 1 Adgang 413.Sidefod.
Hvis du er usikker på, hvordan du bruger dette rutekort, henvises der til *Adgang til menupunkter* på side xii.
- 2 Tryk på ▶ eller ▶ for at vælge Til eller Fra, og tryk på [OK]. Displayet returnerer til startskærm billedet.

Indstillinger af rapport over faxtransmission

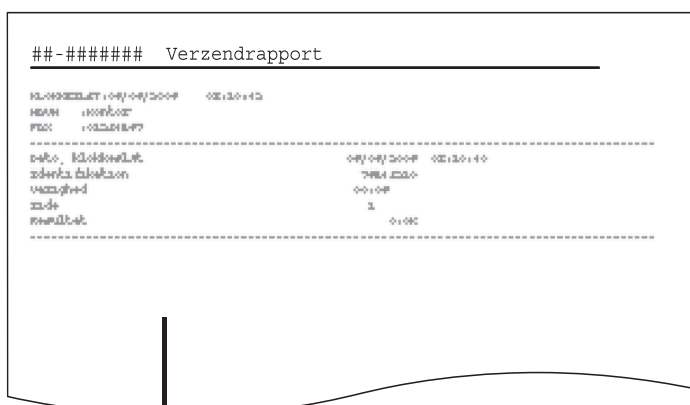
Efter transmissionen leveres rapporten for at informere dig, om transmissionen er gennemført korrekt.

Indstilling af værdi	Beskrivelse
Til	Udskriver kommunikationsdetaljer efter hver transmission.
Fejl	Udskriver kun en rapport efter fejl, eller når transmissionen annulleres.
Fra	En rapport udskrives ikke.

[Menu]
◀ eller ▶
4.Faxopsætning [OK]
◀ eller ▶
410.Trans.rap. [OK]

- 1 Adgang 410.Trans.rap..
Hvis du er usikker på, hvordan du bruger dette rutekort, henvises der til *Adgang til menupunkter* på side xii.
- 2 Tryk på ▶ eller ▶ for at vælge Til, Fejl eller Fra, og tryk på [OK]. Displayet returnerer til startskærm billedet.

Eksempel på rapport



Udskrivning af aktivitetsrapport

Udskriver aktivitetsrapporten hver gang 100 transaktioner (modtagelser og transmission kombineret) er gennemført for at bekræfte status af transmission eller modtagelse på faxmaskinen.

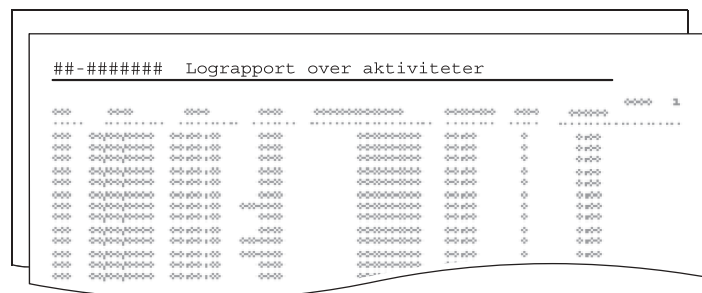
Følg nedenstående instruktioner for at udskrive aktivitetsrapporten.

BEMÆRK: Job, der er annulleret før timer-transmission er aktiveret, medtages ikke i rapporten.

[Menu]
◀ eller ▶
3.Rapport [OK]

- 1 Adgang 3.Rapport.
Hvis du er usikker på, hvordan du bruger dette rutekort, henvises der til *Adgang til menu punkter* på side xii.
- 2 Tryk på ◀ eller ▶ for at vælge 34.Faxakt. rapp., og tryk på [OK].
Udskrivningen starter og displayet returnerer til startskærm billedet.

Eksempel på rapport



PBX-indstilling

Vælg **PBX**, hvis du vil bruge faxmaskinen i et PBX-system (Private Branch eXchange)

BEMÆRK: Kontakt firmaet, der har installeret PBX-systemet, før du slutter faxmaskinen til PBX-systemet, og spørg om indstillinger. Vær opmærksom på, at nogle funktioner kan være deaktiverede, hvis faxmaskinen tilsluttes et PBX. Tryk på [**↑Skift**] for at indsætte **F**(Flash) under opkald.

[Menu]
◀ eller ▶
4.Faxopsætning [OK]
◀ eller ▶
415.PSTN/PBX [OK]

- 1** Adgang 415.PSTN/PBX.
Hvis du er usikker på, hvordan du bruger dette rutekort, henvises der til *Adgang til menupunkter* på side xii.
- 2** Tryk på ◀ eller ▶ for at vælge **PSTN** eller **PBX**, og tryk på [**OK**]. Displayet returnerer til startskærbilledet.

Indstillinger for vedligeholdelse af faxmaskinen

Indstillingsværdien for faxmaskinen kan ændres.

Punkt	Indstilling af værdi	Beskrivelse
ECM	ECM:Fra, ECM:Til	Fastlægger, om ECM-kommunikation bruges. ECM-kommunikation er en funktion til automatisk genafsending af et billede, der ikke er blevet sendt på grund af støj på telefonlinjen.
Transm.hastighed	33.6, 31.2, 28.8, 26.4, 24, 21.6, 19.2, 16.8, 14.4, 12, 9.6, 7.2, 4.8, 2.4	Vælger starthastigheden i faxtransmissionen.
Modtagehastighed	33.6, 31.2, 28.8, 26.4, 24, 21.6, 19.2, 16.8, 14.4, 9.6, 4.8, 2.4	Vælger starthastigheden af faxmodtagelsen.
Hastigh.visning	Til, Fra	Fastlægger, om transmissionshastigheden vises på meddelelsesdisplayet.
Deaktiver codec	MMR, MR, Fra	Begrænser anvendelse af codecs. MMR: deaktiverer MMR. MR: deaktiverer MMR og MR. Fra: aktiverer MMR, MR og MH.
Protokolrapport	Til, Fra, Fejl	Fastlægger, om protokolrapporten udskrives automatisk. Til: Udskriver efter hver transmission. Fra: Udskriver ikke. Fejl: Udskriver kun i tilfælde af fejl.
Slet fil	-	Sletter alle data i hukommelsen.
DRD-mønster	Normalt ring, Dobbelt ring, S-S-L, S-L-S	Vælger ringetone for DRD (kun modellen Inch)

[Menu]
◀ eller ▶
4.Faxopsætning [OK]
◀ eller ▶
416.Faxvedligh. [OK]

1 Adgang 416.Faxvedligh..

Hvis du er usikker på, hvordan du bruger dette rutekort, henvises der til *Adgang til menu punkter* på side xii.

2 Tryk på ◀ eller ▶ for at vælge et element, der skal redigeres, og tryk på [OK].

BEMÆRK: Hvis Slet fil vælges, skal du trykke på [OK] igen for at slette alle transmissions-/modtagelsesdokumenter i hukommelsen.

3 Tryk på ◀ eller ▶ for at vælge en ønsket indstillingsværdi, og tryk på [OK].
Displayet returnerer til startskærbilledet.


6 Redigering af telefonbog med computeren (ved brug af QLINK)

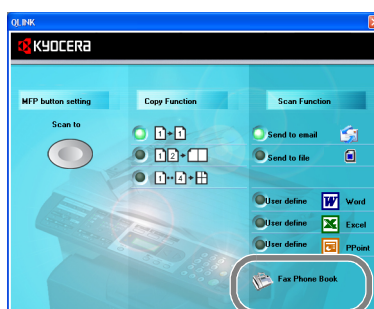
QLINK er det program, som du skal bruge til at foretage indstillinger af faxmaskinen med på en computer. Telefonbogen kan redigeres på computeren ved hjælp af QLINK.

BEMÆRK: Yderligere information om QLINK findes i *Betjeningsvejledning*.

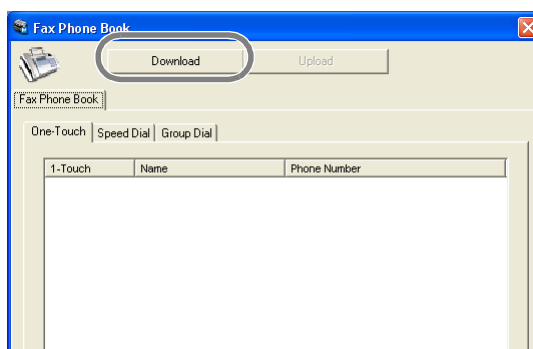
Redigering af telefonbog

Sådan redigeres telefonbogen:

- 1 Dobbeltklik på  og klik derefter på ikonet QLINK på proceslinjen for at vise dialogboksen QLINK.
- 2 Klik på **Fax Phone Book**. Dialogboksen **Fax Phone Book** vises.

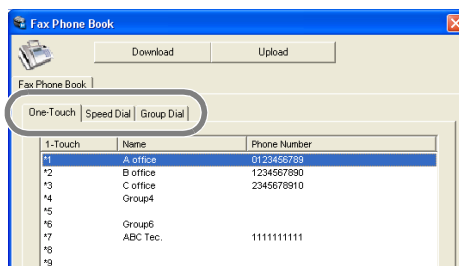


- 3 Klik på **Download**. Oplysningerne i telefonbogen overføres nu til computeren.



BEMÆRK: Der kan opstå kommunikationsfejl, hvis faxmaskinen er i dvaletilstand eller er ved at varme op. Hvis dette er tilfældet, skal du forsøge igen, når faxmaskinen ikke er i dvaletilstand, og startskærmbilledet vises.

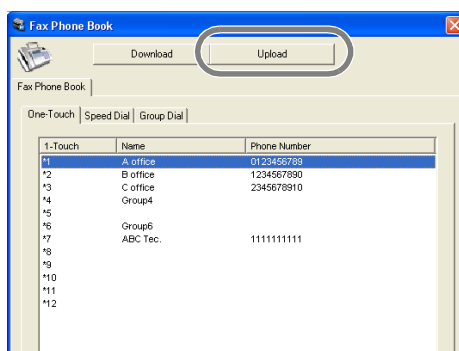
- 4 Vælg fanen for opkaldet, som du vil redigere, og registrere en destination.



Der henvises til oplysningerne om hvert opkald i forbindelse med registrering af en destination.

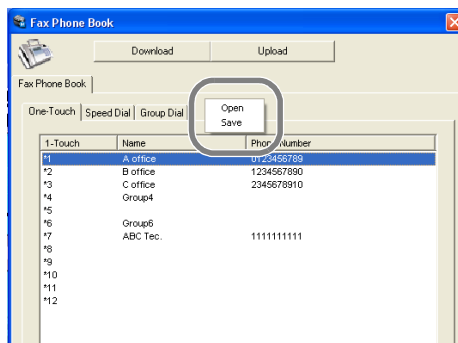
Fane	Beskrivelse	Reference
One-Touch	Registrerer et one-touch-opkald	side 6-3
Speed Dial	Registrerer et kortnummer	side 6-4
Group Dial	Registrerer et gruppeopkald	side 6-5

- 5 Klik på **Upload**, når redigeringen er udført. Telefonbogen i faxmaskinen bliver herefter opdateret.



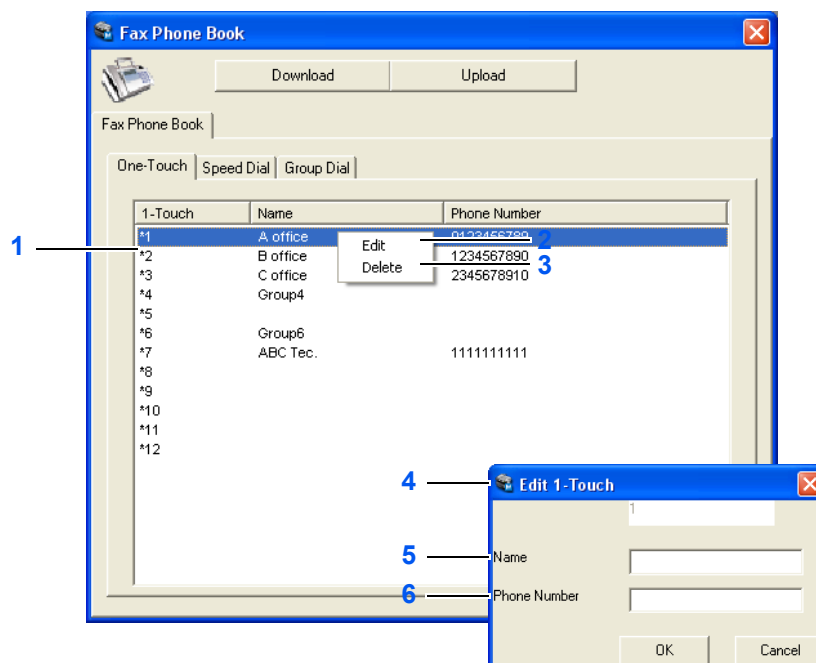
Visning/lagring af telefonbog

Telefonbogen kan gemmes i formatet epf. Eller telefonbogen, der er gemt i formatet epf, kan vises på computeren. Højreklik i dialogboksen, og vælg **Open** eller **Save**.



Dialogboksen One-touch Dial

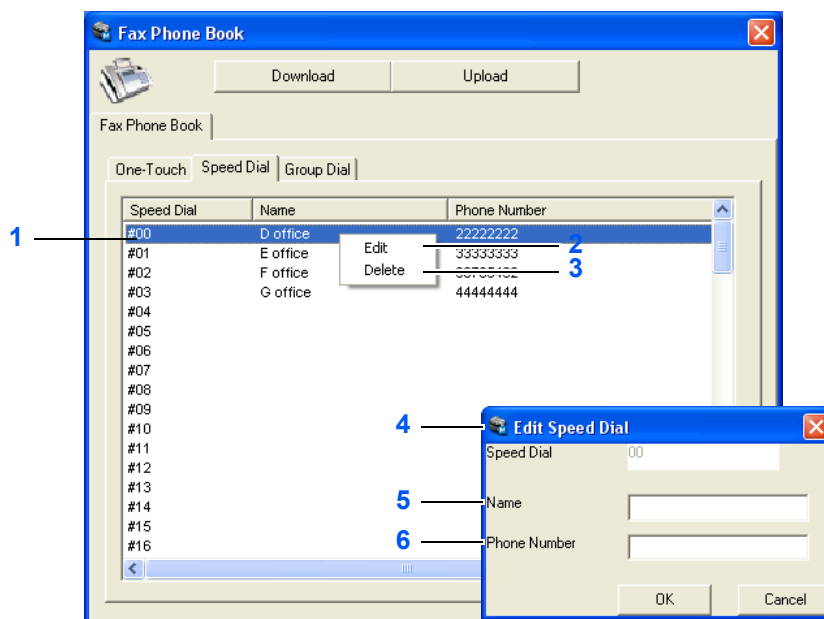
Registrerer et one-touch-opkald.



Nr.	Punkt	Beskrivelse
1	Liste over One-Touch -opkald	Viser listen over one-touch-opkald (1-12). Højreklik på nummeret, der skal redigeres, og klik på Edit . Eller dobbeltklik på nummeret for at vise dialogboksen Edit 1-Touch .
2	Edit	Højreklik på nummeret for at vise det. Redigerer det valgte one-touch-opkald.
3	Delete	Højreklik på nummeret for at vise det. Sletter det valgte one-touch-opkald.
4	Dialogboksen Edit 1-Touch	Højreklik på nummeret, der skal redigeres, og klik på Edit , eller dobbeltklik på nummeret for at vise det.
5	Name	Der kan maksimalt indtastes 20 tegn for et destinationsnavn.
6	Phone Number	Der kan maksimalt indtastes 40 cifre for et faxnummer. Numeriske tegn (0-9), - (bindestreg), *(stjerne) og # kan indtastes.

Dialogboksen Speed Dial

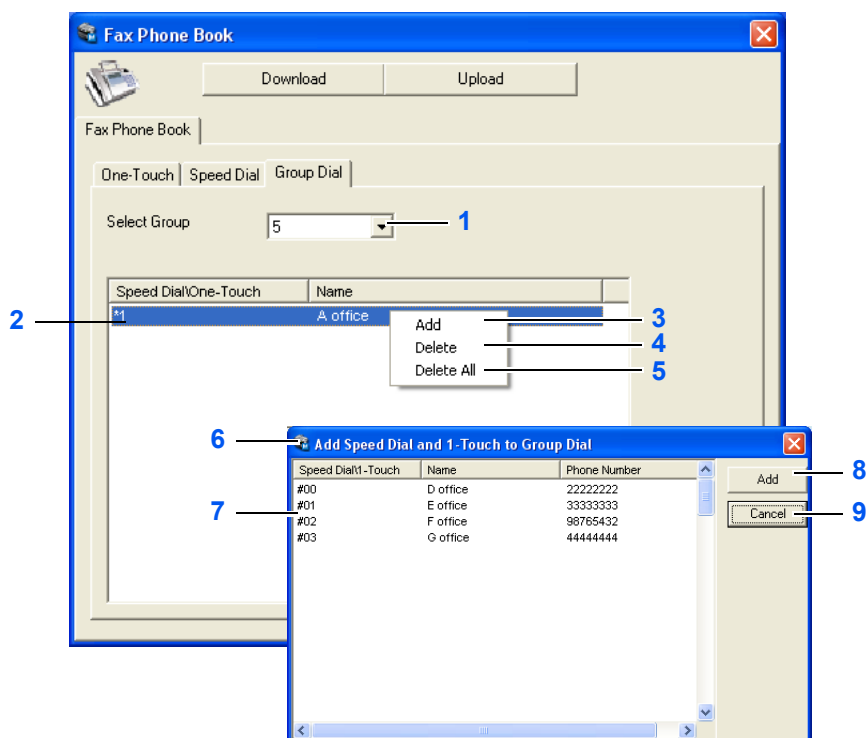
Registrerer et kortnummer.



Nr.	Punkt	Beskrivelse
1	Listen Speed Dial	Viser listen over kortnumre (00-99). Højreklik på nummeret, der skal redigeres, og klik på Edit . Eller dobbeltklik på nummeret for at vise dialogboksen Edit Speed Dial .
2	Edit	Højreklik på nummeret for at vise det. Redigerer det valgte kortnummer.
3	Delete	Højreklik på nummeret for at vise det. Sletter det valgte kortnummer.
4	Dialogboksen Edit Speed Dial	Højreklik på nummeret, der skal redigeres, og klik på Edit , eller dobbeltklik på nummeret for at vise det.
5	Name	Der kan maksimalt indtastes 20 tegn for et destinationsnavn.
6	Phone Number	Der kan maksimalt indtastes 40 cifre for et faxnummer. Numeriske tegn (0-9), - (bindestreg), *(stjerne) og # kan indtastes.

Dialogboksen Group Dial

Registrerer et gruppeopkald.



Nr.	Punkt	Beskrivelse
1	Rullelisten Group Dial	Gruppeopkald (1-6) kan vælges i rullelisten.
2	Listen Medlem	Viser medlemmer af en gruppe. Der kan maksimalt føjes 50 medlemmer til en gruppe. [*] betyder et one-touch-opkald, og [#] betyder et kortnummer. Højreklik, og vælg Add , eller dobbeltklik for at vise dialogboksen Add Speed Dial to Group Dial .
3	Add	Højreklik for at vise. Føjer medlemmer til den valgte gruppe.
4	Delete	Højreklik for at vise. Sletter valgte medlemmer.
5	Delete All	Højreklik for at vise. Sletter den valgte gruppe.
6	Dialogboksen Add Speed Dial to Group Dial	Højreklik på listen, og vælg Add, eller dobbeltklik på listen. Klik på Cancel for at lukke dialogboksen.
7	Listen Speed key\ 1-touch	Viser destinationer, der er registreret i one-touch-opkald og kortnummer. Destinationer, der vises i listen, kan tilføjes som medlem. [*] betyder et one-touch-opkald, og [#] betyder et kortnummer.
8	Add	Føjer den valgte destination til en gruppe.

Nr.	Punkt	Beskrivelse
9	Cancel	Fuldfører tilføjelsen af medlemmer og lukker dialogboksen Add Speed Dial to Group Dial .

7 Fejlfinding

FORSIGTIGHEDSREGLER, før strømmen afbrydes

Transmissionsjob, der er gemt i faxmaskinens hukommelse som f.eks. timer-baseret transmission, slettes, hvis faxmaskinen slukkes. Rapport over mistede job udskrives automatisk, hvis job slettes. Læs rapporten omhyggeligt, og kontrollér slettede job.

Dokumenter, der er gemt i hukommelsen som f.eks. hukommelsesmodtagelse, gemmes i hukommelsen, hvis faxmaskinen slukkes.

Tabel over fejlfinding

Brug tabellen til at identificere fejl og foretage afhjælpning. Hvis problemet fortsætter, skal du kontakte forhandleren eller en servicemedarbejder.

Symptom	Kontrollér punkt	Afhjælpning	Reference
Kan ikke faxe	Er den modulære ledning tilsluttet korrekt?	Tilslut den modulære ledning korrekt.	—
	Vises Afsendelsesfejl?	Ret fejlen, og forsøg at sende igen.	side 7-3
	Har du angivet den korrekte linjetype for din telefontjeneste?	Kontrollér telefonlinjeindstillingen.	side 2-3
	Er hukommelsen fuld?	Forsøg afsendelse igen, når der er mere hukommelse til rådighed. Ellers skal du frigøre hukommelse efter behov og forsøge igen.	side 4-12 side 5-7
Jeg har modtaget en fax, men den blev ikke udskrevet.	Har du indstillet hukommelsesvideresendelse?	Kontakt modtageren på videresendelsesadressen i forbindelse med dokumenterne.	side 4-8
Kan ikke modtage faxer	Er den modulære ledning tilsluttet korrekt?	Tilslut den modulære ledning korrekt.	—
	Vises Afsendelsesfejl?	Ret fejlen, og bed afsenderen om at sende faxen igen.	side 7-3
	Har du indstillet faxafvisning?	Slet faxafvisningsindstillingen.	side 4-9
Kan ikke bruge polling-modtagelse	Har afsenderen brugt den korrekte procedure til polling-transmission?	Bed afsenderen om at kontrollere sin faxmaskine.	—
Kan ikke modtage faxer i hukommelsen	Er hukommelsen fuld?	Forsøg modtagelse af faxer igen, når der er hukommelse til rådighed. Ellers skal du frigøre hukommelse efter behov og forsøge igen.	side 3-4 side 5-7
Kan ikke udføre hukommelsesvideresendelse	Er videresendelsesdestinationen korrekt registreret?	Kontrollér, at indstillingen af hukommelsesvideresendelse er korrekt.	side 4-8
Kan ikke bruge betjeningspanelet.	Arbejder faxmaskinen dvs. modtager den dokumenter?	Vent et øjeblik, indtil faxmaskinen er færdig, og forsøg igen.	—

Advarselsmeddelelser

Foretag følgende fejlretninger, hvis meddelelsesdisplayet viser en af nedenstående meddelelser.

BEMÆRK: Hvis der opstår en kommunikationsfejl under transmissionen, udskrives en faxtransmissionsrapport også. Søg efter en fejlkode i faxtransmissionsrapporten, hvor du kan finde yderligere information i *Fejlkodetabel* på side 7-4. Hvis du vil udskrive faxtransmissionsrapporten, henvises der til *Indstillinger af rapport over faxtransmission* på side 5-4. Du kan også læse fejlkoden i aktivitetsrapporten. Hvis du vil udskrive aktivitetsrapporten, henvises der til *Udskrivning af aktivitetsrapport* på side 5-5.

Meddelelse	Beskrivelse og afhjælpning	Reference
Mangler faxhukom	Faxmaskinens hukommelse er fuld. Hvis hukommelsesmodtagelse er valgt, kan faxmaskinen ikke modtage dokumenter. Ilæg papir eller papirstop. Hvis du vil sende dokumenter, skal du reducere antallet af sider, der sendes på een gang eller vælge en lavere billedkvalitet.	side 5-7 side 3-4 side 3-1
Ikke mere plads	Antallet af destinationer, der er registreret i telefonbogen, har overskredet det maksimale antal. Slet nogle destinationer i telefonbogen.	side 3-8
Ingen klartone	Der detekteres ingen opkaldstone. Kontrollér, at den modulære ledning sidder godt fast.	—
Intet svar	Destinationsfaxmaskinen svarer ikke. Kontakt modtageren.	—
Ingen post	Destinationen er ikke registreret. Kontrollér telefonbogen.	side 3-8
Intet resultat	Destinationen blev ikke fundet. Kontrollér den registrerede destination.	side 3-8
Forkert faxnr.	Der er mellemrum i faxnummeret. Slet mellemrummet.	—
Fork. faxjob-id	Det reservede job i hukommelsen findes ikke længere. Udskriv hukommelsesjoblisten for at kontrollere jobnummeret, og forsøg igen.	side 4-11
Faxjob optaget	Det viste job transmitteres aktuelt. Tryk på [Stop/Nulstil] for at annullere transmissionen og slette jobbet.	—
Linjen er optaget	Modpartens linje er optaget. Vent, og forsøg afsendelse senere.	—
Nummeret er opt.		
Ingen forbind.	Der detekteres ingen opkaldstone. Kontrollér, at den modulære ledning sidder godt fast.	—
Komm.-fejl:XXXXXX	Der er opstået en kommunikationsfejl. Kontrollér den 6-cifrede fejlkode.	side 7-4
Opkald mislyk.	Modparten er ikke i stand til at modtage faxer eller startede ikke modtagelsen. Kontakt modparten.	—
Genopk. mislykk.	Transmissionen mislykkedes til trods for automatisk genopkald. Vent et stykke tid, eller kontrollér, at destinationen er korrekt.	—

Fejlkodetabel

Når der opstår en kommunikationsfejl, udskrives en af de følgende 6-cifrede fejlkoder i faxtransmissionsrapporten eller aktivitetsrapporten. Brug fejlkoden til fejlfinding.

Fejlkode

Fejlkoder (6-cifrede) består af følgende elementer.

1 3 0 1 0 0

Nr.	Emne	Beskrivelse
1 (6. ciffer)	Transmission/modtagelse	1xxxx: Transmission 2xxxx: Modtagelse 3xxxx: Polling-modtagelse
2 (5. ciffer)	Codec-system	x1xxxx: MH x2xxxx: MR x3xxxx: MMR
3 (3.-4. ciffer)	Kommunikationshastighed	xx01xx: V34 (33,6 Kbps) xx02xx-xx05xx: V17 (14,4-7,2 Kbps) xx06xx-xx07xx: V33 (14,4-12 Kbps) xx08xx-xx09xx: V29 (9,6-7,2 Kbps) xx10xx-xx11xx: V27 (4,8-2,4 Kbps)
4 (1.-2.ciffer)	Fejlbeskrivelse	Der henvises til nedenstående tabel.

BEMÆRK: x betyder et arbitrært numerisk tegn.

Fejlkode

Der henvises til nedenstående tabel for information om fejlkoder.

Fejlkode	Problem og afhjælpning
xxxx01	Transmission blev afbrudt ved tryk på [Stop/Nulstil] .
1xxx11	Transmission blev afbrudt på grund af papirstop i dokumentføderen. Ilæg originalen, og forsøg at sende igen.
1xxx12	Transmissionen blev afbrudt, fordi venstre dæksel i dokumentføderen er åbent. Luk dækslet, og forsøg at sende igen.
1xxx13	Transmissionen blev afbrudt på grund af lukning af faxmaskinen. Forsøg afsendelse igen.
2xxx14	Modtagelse mislykkedes, fordi faxmaskinens hukommelse er fuld. Hvis hukommelsesmodtagelse er aktiveret, skal du bede modparten om at sende igen. Sørg for, at der er ilagt papir, eller at der ikke er papirstop.
xxxx15	Der blev ikke detekteret en opkaldstone. Tryk på [Lagt på] på betjeningspanelet for at kontrollere tonen. Hvis der ikke høres en tone, skal du kontrollere, at den modulære ledning sidder godt fast.
xxxx16	Transmissionen mislykkedes til trods for automatisk genopkald. Vent et stykke tid, eller kontrollér, at destinationen er korrekt.
xxxx18	Et ventende transmissionsjob blev slettet, fordi faxmaskinen blev lukket ned. Forsøg afsendelse igen.
1xxx19	Transmissionsjobbet blev slettet. Forsøg afsendelse igen.
1x0130-1x0179	Der opstod en transmissionsfejl. Hvis fejlen fortsætter, skal du indstille kommunikationshastigheden til 14,4 Kbps og kontrollere, om transmissionen lykkes. (Der henvises til <i>Transm.hastighed</i> på side 5-7).
1xxx30-1xxx79	Der opstod en transmissionsfejl. Forsøg afsendelse igen. Hvis fejlen fortsætter, skal du ændre indstillingen for ECM-kommunikation til Fra (der henvises til <i>ECM</i> på side 5-7) eller indstillingen af kodebegrænsning (<i>Deaktiver codec</i> på side 5-7), hvorefter du skal kontrollere, om transmissionen lykkedes.
2x0130-2x0179	Der opstod en modtagelsesfejl. Hvis fejlen fortsætter, skal du indstille kommunikationshastigheden til 14 Kbps og kontrollere, om modtagelsen lykkes. (Der henvises til <i>Modtagehastighed</i> på side 5-7).
2xxx30-2xxx79	Der opstod en modtagelsesfejl. Forsøg afsendelse igen. Hvis fejlen fortsætter, skal du ændre indstillingen for ECM-kommunikation til Fra (der henvises til <i>ECM</i> på side 5-7) eller indstillingen af kodebegrænsning (<i>Deaktiver codec</i> på side 5-7), hvorefter du skal kontrollere, om modtagelsen lykkedes.
3xxx44	Der opstod en fejl under polling-modtagelse. Spørg modparten, om polling-transmission er indstillet.

BEMÆRK: x betyder et arbitrært numerisk tegn.

8 Referenceoplysninger

BEMÆRK: Specifikationer kan ændres uden yderligere varsel.

Specifikationer

Punkt	Beskrivelse
Type	Desktop-type
Kompatibilitet	Gruppe 3
Krav til linje	Abonnement på telefonlinje, PBX
Transmissionstid	I 3-sekunders intervallet (betyder mellem 3 og 399999 sekunder) (33600 bps, ITU-T #1-diagram, hukommelsestransmission, ECM-transmission, billedkvalitet: Standard, MMR, ikke-TTI, lysstyrke: Normal)
Modemhastighed	33,6/31,2/28,8/26,4/24,0/21,6/19,2/16,8/14,4/12,0/9,6/7,2/4,8/2,4 Kbps
Afkodningsmetode	MMR/MR/MH
Fejlrettelse	ECM
Dokumentformater	Maks. bredde: 8 1/2"/210 mm Maks. længde: 356 mm
Automatisk fødning	Maks. 50 ark (ved hjælp af dokumentføderen)
Scanningslinjetæthed	Vandret × lodret Standard (8 punkter/mm × 3,85 linjer/mm) Fin (8 punkter/mm × 7,7 linjer/mm) SuperFin (8 punkter/mm × 15,4 linjer/mm) Foto (8 punkter/mm × 15,4 linjer/mm)
Registrering af opløsning	600 dpi × 600 dpi
Gråtone	64 niveauer (fejlkorrigeret)
One-Touch-opkald	Maks. 12 destinationer (1-12)
Kortnummer	Maks. 100 destinationer
Gruppeopkald	Maks. 6 opkald (maks. 50 destinationer pr. gruppe)
Broadcast-transmission	Maks. 100 destinationer
Polling-modtagelse	Maks. 1 lokalitet
Hukommelsesmodtagelse	150 sider eller flere (ITU-T A4#1, billedkvalitet: standard)
Installeret billedhukommelse	Til modtagelse: 3 MB (flash-hukommelse)
Resultatrapporter	Faxtransmissionsrapport, aktivitetsrapport, liste over telefonbog, liste over hukommelsesjob, liste over afvist fax, rapport over mistet job

Liste over tegn

Der henvises til nedenstående tabel for indtastning af tegn.

Tast	Store/små bogstaver	Tegn
①	Store/små bogstaver	. , ' ? ; ! ; " ' 1 - () @ / : ; _
② ^{ABC}	Små bogstaver	abc2àáãäåääæç
	Store bogstaver	ABC2ÆÇ
③ ^{DEF}	Små bogstaver	def3èéêëëëð
	Store bogstaver	DEF3Ð
④ ^{GHI}	Små bogstaver	ghi4íîïïï
	Store bogstaver	GHI4
⑤ ^{JKL}	Små bogstaver	jkl5€£¢
	Store bogstaver	JKL5€£¢
⑥ ^{MNO}	Små bogstaver	mno6ñôóôôöøø°
	Store bogstaver	MNO6Ø°
⑦ ^{PQRS}	Små bogstaver	pqrs7ß\$
	Store bogstaver	PQRS7ß\$
⑧ ^{TUV}	Små bogstaver	tuv8ùúûüü
	Store bogstaver	TUV8
⑨ ^{WXYZ}	Små bogstaver	wxyz9ýþ
	Store bogstaver	WXYZ9Þ
⑩	Store/små bogstaver	<SP>0
#	Små bogstaver	Skift til store bogstaver
	Store bogstaver	Skift til små bogstaver
*	Store/små bogstaver	*+×÷=#%&<>[]{} \ µ

Menu-flow

3.Rapport	34.Faxakt.rapp.	
	35.Telefonbog	
	36.Afvis fax	
4.Faxopsætning	41.Dato/kl.	
	42.Faxforside	Navn:
		Fax:
	43.Tone/impuls	
	44.Antal ring	
	45.Modtagetilst.	
	46.Header	
	47.Def. opløsn.	
	48.Def. lysstrk.	
	49.NG	
	410.Trans.rap.	
	411.Antal genop.	
	412.Genopk.int.	
	413.Sidefod	
	414.V.snd.trans.	V.snd.trans.
		Lok. udskr:
	415.PSTN/PBX	
	416.Faxvedligh.	ECM
		Transm.hastighed
	Modtagehastighed	
	Hastigh.visning	
	Deaktiver codec	
	Protokolrapport	
	Slet fil	
	DRD-mønster [†]	
5.Telefonbog	51.One Touch	
	52.Kortnummer	
	53.Gruppeopkald	Gruppe #:Tilføj
		Gruppe #:Slet
		Gruppe #:Slet alt
54.Afvis fax	Afvis fax	
	Afvis tomt id	

6.Speciel fax	61.Timertransm.	
	62.Broadcast	
	63.Pollingmodt.	
	64.Hukom.admin.	641.Huk.jobliste
		642.Nulst. hukom.

†. Kun modellen Inch

Liste over funktionen dobbelt adgang

Funktionen dobbelt adgang behandler to processer samtidig. Der henvises til nedenstående tabel for kombinationsmuligheder for dobbelt adgang.

		Følgende job						
		Udskrivning	Scanning	Kopi	Faxtransmission (scanning)	Faxtransmission (hukommelsestransmission)	Faxmodtagelse (hukommelsesmodtagelse)	Faxmodtagelse (udskrivning)
Førende job	Udskrivning	Y1	N	N	N	N	Y2	Y3
	Scanning	Y1	N	N	N	N	Y	Y3
	Kopi	Y1	N	N	N	N	Y2	Y3
	Faxtransmission (scanning)	Y1	N	N	N	N	Y2	Y3
	Faxtransmission (hukommelsestransmission)	Y1	N	N	N	N	N	Y3
	Faxmodtagelse (hukommelsesmodtagelse)	Y1	N	N	N	N	N	Y3
	Faxmodtagelse (udskrivning)	Y1	N	N	N	N	Y2	Y3

Y: Dobbelt adgang er tilladt

N: Dobbelt adgang er ikke tilladt

Y1: Det følgende job venter i computeren.

Y2: Det førende job afbrydes, hvis faxmodtagelse starter og genoptages, når det modtagne dokument er gemt i hukommelsen.

Y3: Det modtagne dokument udskrives, når det førende job er udført.

BEMÆRK: Manuel faxtransmission/-modtagelse er ikke medtaget i listen over funktionen dobbelt adgang ovenfor.

INDEKS

A

- Administration af job i hukommelsen **4-11**
 - Sletning af job i hukommelsen **4-12**
 - Udskrivning af liste over job i hukommelsen **4-11**
- Advarselsmeddelelser **7-3**
- Afsendelse af dokumenter **3-1**
- Automatisk faxmodtagelse **3-4**
- Automatisk genopkald **3-12**
- Automatisk skift mellem telefon og fax **4-5**

B

- Broadcast-transmission **4-2**

D

- DRD-modtagelse **4-6**
 - Indstilling af DRD-mønster **5-7**

F

- Faxmodtagelse
 - Automatisk faxmodtagelse **3-4**
 - Automatisk skift mellem telefon og fax **4-5**
 - DRD-modtagelse **4-6**
 - Indstilling af modtagetilstand **5-1**
 - Manuel faxmodtagelse **4-4**
- Fejlfinding **7-1**
- Fejlkodetabel **7-4**

G

- Genopkald **3-12**
 - Automatisk genopkald **3-12**
 - Manuelt genopkald **3-12**
- Gruppeopkald
 - Brug af **3-6**
 - Registrering **3-10**
 - Registrering (ved hjælp af QLINK) **6-5**
 - Sletning **3-11**

H

Hukommelsesmodtagelse **3-4**
Hukommelsesvideresendelse **4-8**

I

Indstilling af antal ring **5-2**
Indstilling af billedkvalitet **3-1**
 Standardværdi **5-3**
Indstilling af dato og klokkeslæt **2-1**
Indstilling af Deaktiver codec **5-7**
Indstilling af ECM-kommunikation **5-7**
Indstilling af faxafvisning **4-9**
 Indstilling af afvisning af manglende registrering **4-10**
 Registrér afvist nummer **4-9**
 Udskrivning af liste over faxafvisning **4-10**
Indstilling af hastigh.visning **5-7**
Indstilling af linjetype **2-3**
Indstilling af lydstyrke i højttaler **5-3**
Indstilling af lysstyrke **3-2**
 Standardværdi **5-3**
Indstilling af modtagehastighed **5-7**
Indstilling af modtagetilstand **5-1**
Indstilling af transm.hastighed **5-7**
Indstillinger for genopkald **5-2**
 Antal genopkald **5-2**
 Interval for genopkald **5-2**
Indtastning af oplysninger om fax **2-2**
 Faxnummer **2-2**
 Stationsnavn **2-2**

K

Konfiguration af TTI-indstillinger **2-4**
Kortnummer
 Ændring **3-9**
 Brug af **3-5**
 Registrering **3-9**
 Registrering (ved hjælp af QLINK) **6-4**
 Søgning **3-6**

L

Liste over funktionen dobbelt adgang **8-4**
Liste over tegn **8-2**

M

Manuel faxmodtagelse **4-4**
Manuel faxtransmission **4-3**
Manuelt genopkald **3-12**
Menu-flow **8-3**
Modtagelsesrapport **5-4**

O

One-Touch Dial
 Registrering (ved hjælp af QLINK) **6-3**
One-Touch-opkald
 Brug af **3-5**
 Registrering **3-8**
Opkald med de numeriske taster **3-2**

P

PBX-indstilling **5-6**
Polling-modtagelse **4-7**

Q

QLINK **6-1**

R

Rapport
 Indstilling af protokolrapport **5-7**
 Indstillinger af rapport over faxtransmission **5-4**
 Udskrivning af aktivitetsrapport **5-5**

S

- Slet fil **5-7**
- Specifikationer **8-1**
- Standardindstillinger
 - Indstilling af billedkvalitet **5-3**
 - Indstilling af lysstyrke **5-3**
- Stop af transmission **3-3**

T

- Tabel over fejlfinding **7-2**
- Telefonbog
 - Brug af telefonbogen til valg af destination **3-5**
 - Redigering **3-8**
 - Redigering (ved hjælp af QLINK) **6-1**
 - Udskrivning af telefonbogslisten **3-11**
- Timer-baseret transmission **4-1**

MEMO

**QUALITY
CERTIFICATE**

This machine has passed
all quality controls and
final inspection.

